

OTTOBRE 2020



UNIONE EUROPEA

Fondo Sociale Europeo
Investiamo nel tuo futuro



Indagine continua di Unioncamere

LA DOMANDA DI LAVORO DELLE IMPRESE

Provincia di Como



UNIONCAMERE



NOTA METODOLOGICA

I dati presentati nel volume derivano dalle rilevazioni mensili del Sistema Informativo Excelsior realizzate da Unioncamere in accordo con l’Agenzia Nazionale per le Politiche Attive del Lavoro. L’indagine, che è inserita nel Programma Statistico Nazionale (UCC-00007) tra quelle che prevedono l’obbligo di risposta, dal 2017 è svolta con cadenza mensile.

A vent’anni dalla sua nascita il Sistema Informativo Excelsior si conferma una delle fonti più utilizzate per seguire le dinamiche quali-quantitative della domanda di lavoro. Per sfruttarne al meglio le potenzialità, dal 2017, si è innovato sia sotto l’aspetto metodologico che organizzativo per fornire indicazioni tempestive a supporto delle Politiche attive del lavoro. A partire da maggio 2017, infatti, vengono realizzate indagini mensili sulle imprese adottando prioritariamente la tecnica di rilevazione CAWI (Computer Assisted Web Interviewing) e somministrando un questionario incentrato sui profili professionali e sui livelli di istruzione richiesti dalle imprese. La rete delle Camere di Commercio e InfoCamere - società di informatica del sistema camerale - assicurano la specifica attività di supporto alle imprese intervistate.

La situazione determinatasi nei mesi di marzo-aprile a seguito dell’epidemia Covid-19 ha impedito nel medesimo periodo il consueto svolgimento delle indagini, che sono riprese dal mese di maggio. All’indagine hanno partecipato circa 140.000 imprese, campione rappresentativo delle imprese con dipendenti al 2020 dei diversi settori industriali e dei servizi. I risultati dell’indagine sono disponibili a livello nazionale, regionale e provinciale per i settori economici ottenuti dall’accorpamento di codici di attività economica della classificazione ATECO2007. La ripartizione delle entrate previste per “gruppo professionale” fa riferimento ad opportune aggregazioni dei codici della classificazione ISTAT CP2011.

In questa fase di particolari difficoltà, in aggiunta alle informazioni sui programmi di assunzione mensili e trimestrali delle imprese, il questionario è stato arricchito con una specifica sezione che ha l’obiettivo di monitorare la situazione del tessuto imprenditoriale a seguito dell’emergenza Covid-19. Le informazioni rilevate riguardano gli impatti prodotti dalla crisi sulle imprese e le valutazioni sulle prospettive di recupero, focalizzandosi sui comportamenti delle imprese abitualmente presenti sui mercati esteri e delle imprese più coinvolte nei processi di digitalizzazione.

Le analisi del presente volume si focalizzano sulle principali caratteristiche delle entrate programmate nel mese di ottobre 2020, con uno sguardo sulle tendenze occupazionali per il periodo ottobre - dicembre 2020.

Excelsior Informa è realizzato da Unioncamere in collaborazione con ANPAL nell’ambito del Sistema Informativo Excelsior.

Per approfondimenti si consulti il sito: <https://excelsior.unioncamere.net> nel quale sono disponibili dati e analisi riferiti a tutte le regioni e a tutte le province.

La riproduzione e/o diffusione parziale o totale delle tavole contenute nella presente pubblicazione è consentita esclusivamente con la citazione completa della fonte: Unioncamere-ANPAL, Sistema Informativo Excelsior.

Indice delle tavole

SEZIONE A - Quali sono le professioni ricercate dalle imprese?

Tavola 1 - Lavoratori previsti in entrata per grande gruppo professionale

Tavola 2 - Lavoratori previsti in entrata per area aziendale di inserimento e gruppo professionale

Tavola 3 - Lavoratori previsti in entrata per gruppo professionale secondo la classe di età

Tavola 4 - Lavoratori previsti in entrata per gruppo professionale secondo la difficoltà di reperimento e l'esperienza richiesta

Tavola 5 - Competenze richieste ai lavoratori previsti in entrata per gruppo professionale

Tavola 6 - Lavoratori previsti in entrata per gruppo professionale secondo il livello di istruzione

Tavola 7 - I titoli di studio richiesti dalle imprese secondo la difficoltà di reperimento e l'esperienza richiesta

SEZIONE B - Lavoro in provincia: le tendenze settoriali

Tavola 8 - Lavoratori previsti in entrata dalle imprese nel mese di ottobre 2020 e nel trimestre ottobre - dicembre 2020

Tavola 9 - Lavoratori previsti in entrata per settore di attività secondo la tipologia contrattuale

APPENDICE - Analisi dei dati relativi all'impatto sulle imprese dell'emergenza sanitaria Covid-19

SEZIONE A

Quali sono le professioni
ricercate dalle imprese?

Ottobre 2020

Tavola 1 - Lavoratori previsti in entrata per grande gruppo professionale

Como

Ottobre 2020

	Entrate previste nel periodo	
	(v.a.)	(%)
TOTALE	2.690	100,0
Dirigenti, professioni con elevata specializzazione e tecnici	600	22,4
1 Dirigenti	--	--
2 Professioni intellettuali, scientifiche e con elevata specializzazione	150	5,4
3 Professioni tecniche	450	16,7
Impiegati, professioni commerciali e nei servizi	870	32,3
4 Impiegati	240	8,9
5 Professioni qualificate nelle attività commerciali e nei servizi	630	23,3
Operai specializzati e conduttori di impianti e macchine	850	31,4
6 Operai specializzati	460	17,0
7 Conduttori di impianti e operai di macchinari fissi e mobili	390	14,3
Professioni non qualificate	380	14,0

Valori assoluti sono arrotondati alle decine. I totali possono non coincidere con la somma dei singoli valori.

Il segno (--) indica un valore statisticamente non significativo. I totali comprendono comunque i dati non esposti.

Fonte: Unioncamere - ANPAL, Sistema Informativo Excelsior, 2020

Tavola 2 - Lavoratori previsti in entrata per area aziendale di inserimento e gruppo professionale

Como

Ottobre 2020

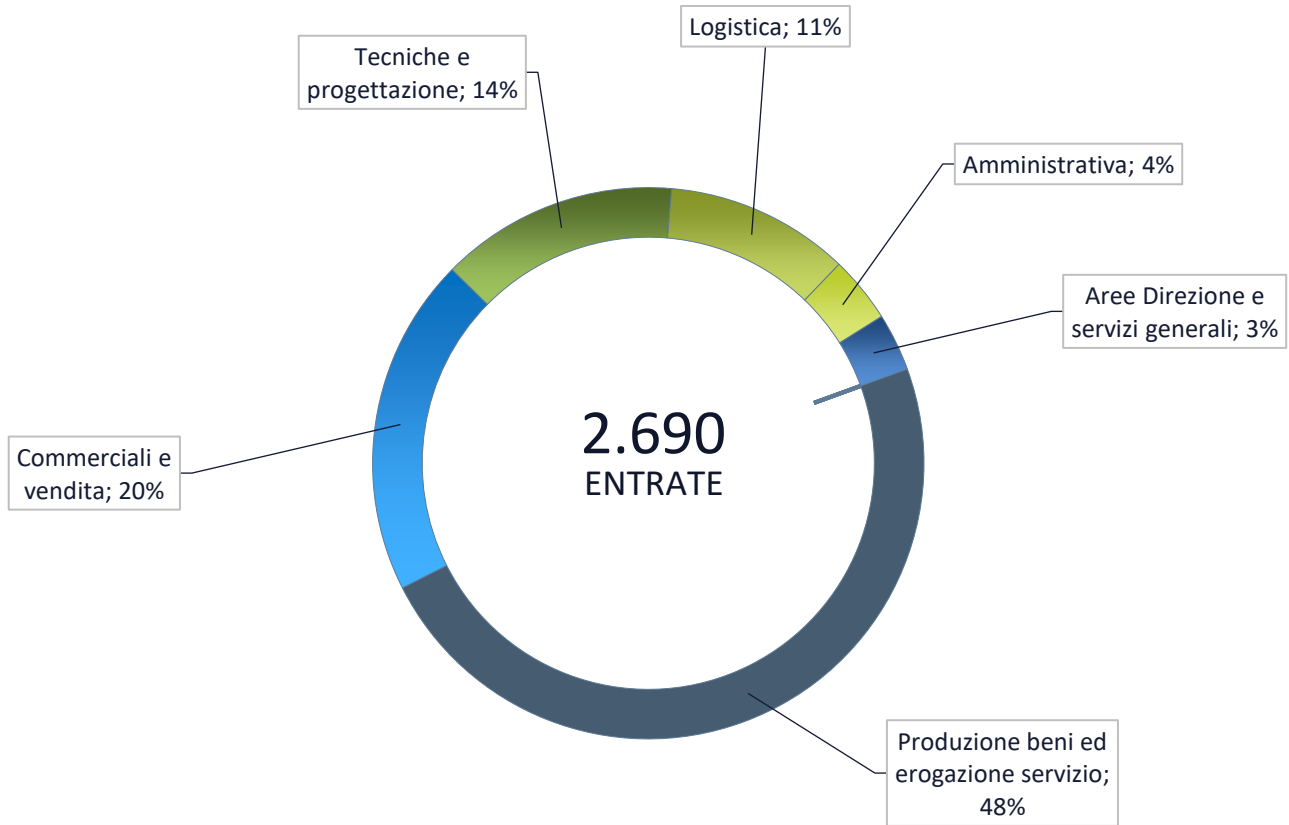
	Entrate previste (v.a.)	di cui (%):		
		Professioni specializzate e tecnici (*)	Impiegati, professioni commerciali e nei servizi	Operai specializzati, conduttori di impianti e macchine e professioni non qualificate
TOTALE	2.690	600	870	1.220
		22,4	32,3	45,4
Area produzione di beni ed erogazione servizio	1.300	18,8	28,0	53,2
Area direzione e servizi generali	90	50,5	48,4	--
Direzione generale, personale e organizzazione risorse umane	20	--	--	-
Segreteria, staff e servizi generali	40	-	100,0	-
Sistemi informativi	30	--	-	--
Area amministrativa, finanziaria, legale e controllo di gestione	110	32,4	67,6	-
Area commerciale e della vendita	540	32,0	66,5	--
Vendita	350	24,4	74,5	--
Marketing, commerciale, comunicazione e pubbliche relazioni	60	73,0	--	--
Assistenza clienti	120	32,5	65,0	--
Aree tecniche e della progettazione	380	27,9	--	71,8
Progettazione e ricerca e sviluppo	80	100,0	-	-
Installazione e manutenzione	200	--	-	92,3
Certificazione e controllo di qualità, sicurezza e ambiente	110	--	--	84,8
Area della logistica	290	--	11,7	87,3
Acquisti e movimentazione interna merci	60	--	--	88,3
Trasporti e distribuzione	230	--	--	87,0

* Compresi i Dirigenti.

Valori assoluti sono arrotondati alle decime. I totali possono non coincidere con la somma dei singoli valori.

Il segno (-) indica l'assenza di entrate nell'incrocio indicato. Il segno (--) indica un valore statisticamente non significativo. I totali comprendono comunque i dati non esposti.

Entrate previste nel periodo per area funzionale di inserimento



Fonte: Unioncamere - ANPAL, Sistema Informativo Excelsior, 2020

Tavola 3 - Lavoratori previsti in entrata per gruppo professionale secondo la classe di età

Como		Entrate previste (v.a.)	di cui (%): classe di età:	
			fino a 29 anni	indifferente
TOTALE		2.690	34,5	21,8
Dirigenti, professioni con elevata specializzazione e tecnici	Dirigenti e direttori	--	--	--
	Specialisti in scienze informatiche, fisiche e chimiche	20	45,0	15,0
	Progettisti, ingegneri e professioni assimilate	20	27,3	13,6
	Farmacisti, biologi e altri specialisti delle scienze della vita	--	--	--
	Medici e altri specialisti della salute	--	--	--
	Tecnici della sanità, dei servizi sociali e dell'istruzione	100	40,2	22,5
	Specialisti in scienze economiche e gestionali di impresa	--	--	--
	Tecnici amministrativi, finanziari e della gestione della produzione	40	25,0	17,5
	Tecnici delle vendite, del marketing e della distribuzione commerciale	130	27,1	9,8
	Specialisti in discipline artistiche e in scienze umane e sociali	--	--	--
	Specialisti della formazione e insegnanti	60	56,4	9,1
	Tecnici dei servizi alle persone	70	0,0	84,6
	Tecnici in campo informatico, ingegneristico e della produzione	120	26,6	9,7
Impiegati, professioni commerciali e nei servizi	Addetti accoglienza, informazione e assistenza della clientela	80	51,9	11,1
	Personale di amministrazione, di segreteria e dei servizi generali	150	33,1	10,3
	Addetti alla gestione dei magazzini, della logistica e degli acquisti	20	20,0	0,0
	Commessi e altro personale qualificato nella grande distribuzione	90	65,9	10,6
	Commessi e altro personale qualificato in negozi ed esercizi all'ingrosso	150	48,7	14,7
	Cuochi, camerieri e altre professioni dei servizi turistici	240	50,8	25,6
	Operatori dell'assistenza sociale, in istituzioni o domiciliari	110	35,5	25,2
	Operatori della cura estetica	40	59,5	8,1
	Professioni specifiche nei servizi di sicurezza, vigilanza e custodia	--	--	--
	Professioni specifiche degli altri servizi alle persone	60	40,3	41,9
Operai specializzati e conduttori di impianti e macchine	Operai specializzati nell'edilizia e nella manutenzione degli edifici	130	36,9	12,3
	Operai specializzati e conduttori di impianti nell'industria alimentare	50	14,6	20,8
	Operai specializzati e condutt. di impianti nelle ind. tessili, abbigl. calzature	40	16,3	25,6
	Operai nelle attività metalmeccaniche ed elettromeccaniche	140	43,6	22,1
	Operai nelle attività metalmeccaniche richiesti in altri settori	170	38,6	26,9
	Operai specializzati nelle industrie del legno e della carta	40	34,9	34,9
	Operai specializzati nelle industrie chimiche e della plastica	50	52,1	12,5
	Operai specializzati in altre attività industriali	20	19,0	38,1
	Conduttori di mezzi di trasporto	110	13,3	35,4
	Conduttori di macchinari mobili	40	13,9	30,6
Professioni non qualificate	Personale generico nelle costruzioni	-	-	-
	Personale non qualificato nella logistica, facchini e corrieri	110	39,8	20,4
	Personale non qualificato nelle attività commerciali e nei servizi	50	27,1	37,5
	Personale non qualificato nei servizi di pulizia e in altri servizi alle persone	180	10,9	17,4
	Personale non qualificato nelle attività industriali e assimilati	40	10,8	40,5

Valori assoluti sono arrotondati alle decine. I totali possono non coincidere con la somma dei singoli valori.

Il segno (-) indica l'assenza di entrate nell'incrocio indicato. Il segno (--) indica un valore statisticamente non significativo. I totali comprendono comunque i dati non esposti.

Fonte: Unioncamere - ANPAL, Sistema Informativo Excelsior, 2020

Tavola 4 - Lavoratori previsti in entrata per gruppo professionale secondo la difficoltà di reperimento e l'esperienza richiesta

Como

Ottobre 2020

		Entrate previste (v.a)	con difficoltà di reperimento (%)			con espe- rienza (%)	
			totale (*)	di cui per:		professio- nale specifica	nello stesso settore
				mancanza di candidati	prepara- zione inadeguata		
Dirigenti, professioni con elevata specializzazione e tecnici	TOTALE	2.690	35,4	18,8	12,5	24,0	41,3
	Dirigenti e direttori	--	--	--	--	--	--
	Specialisti in scienze informatiche, fisiche e chimiche	20	60,0	50,0	10,0	35,0	45,0
	Progettisti, ingegneri e professioni assimilate	20	77,3	59,1	18,2	40,9	40,9
	Farmacisti, biologi e altri specialisti delle scienze della vita	--	--	--	--	--	--
	Medici e altri specialisti della salute	--	--	--	--	--	--
	Tecnici della sanità, dei servizi sociali e dell'istruzione	100	40,2	23,5	12,7	37,3	40,2
	Specialisti in scienze economiche e gestionali di impresa	--	--	--	--	--	--
	Tecnici amministrativi, finanziari e della gestione della produzione	40	10,0	2,5	5,0	25,0	22,5
	Tecnici delle vendite, del marketing e della distribuzione commerciale	130	42,9	21,1	15,0	33,8	45,1
	Specialisti in discipline artistiche e in scienze umane e sociali	--	--	--	--	--	--
	Specialisti della formazione e insegnanti	60	52,7	45,5	0,0	29,1	70,9
	Tecnici dei servizi alle persone	70	23,1	3,1	0,0	86,2	12,3
Tecnici in campo informatico, ingegneristico e della produzione	120	66,1	29,0	34,7	53,2	32,3	
Impiegati, professioni commerciali e nei servizi	Addetti accoglienza, informazione e assistenza della clientela	80	24,7	0,0	22,2	4,9	28,4
	Personale di amministrazione, di segreteria e dei servizi generali	150	38,6	13,8	23,4	18,6	51,7
	Addetti alla gestione dei magazzini, della logistica e degli acquisti	20	50,0	10,0	40,0	20,0	50,0
	Commessi e altro personale qualificato nella grande distribuzione	90	15,3	2,4	12,9	8,2	50,6
	Commessi e altro personale qualificato in negozi ed esercizi all'ingrosso	150	16,0	6,7	8,0	10,0	56,7
	Cuochi, camerieri e altre professioni dei servizi turistici	240	24,4	8,0	13,4	13,9	56,3
	Operatori dell'assistenza sociale, in istituzioni o domiciliari	110	57,0	50,5	6,5	41,1	34,6
	Operatori della cura estetica	40	35,1	8,1	21,6	27,0	35,1
	Professioni specifiche nei servizi di sicurezza, vigilanza e custodia	--	--	--	--	--	--
	Professioni specifiche degli altri servizi alle persone	60	9,7	9,7	0,0	33,9	16,1
Operai specializzati e conduttori di impianti e macchine	Operai specializzati nell'edilizia e nella manutenzione degli edifici	130	56,9	46,9	9,2	30,8	46,2
	Operai specializzati e conduttori di impianti nell'industria alimentare	50	52,1	27,1	25,0	33,3	52,1
	Operai specializzati e condutt. di impianti nelle ind. tessili, abbigl. calzature	40	46,5	37,2	9,3	9,3	53,5
	Operai nelle attività metalmeccaniche ed elettromeccaniche	140	60,7	25,0	22,1	31,4	30,7
	Operai nelle attività metalmeccaniche richiesti in altri settori	170	51,5	26,3	19,3	31,6	40,4
	Operai specializzati nelle industrie del legno e della carta	40	55,8	44,2	11,6	18,6	69,8
	Operai specializzati nelle industrie chimiche e della plastica	50	16,7	6,3	0,0	2,1	35,4
	Operai specializzati in altre attività industriali	20	14,3	4,8	0,0	0,0	9,5
	Conduttori di mezzi di trasporto	110	31,0	16,8	8,0	15,0	44,2
	Conduttori di macchinari mobili	40	30,6	16,7	13,9	38,9	41,7
Professioni non qualificate	Personale generico nelle costruzioni	--	-	-	-	-	-
	Personale non qualificato nella logistica, facchini e corrieri	110	10,2	6,5	0,9	7,4	22,2
	Personale non qualificato nelle attività commerciali e nei servizi	50	10,4	0,0	0,0	0,0	2,1
	Personale non qualificato nei servizi di pulizia e in altri servizi alle persone	180	22,3	13,6	4,3	2,7	50,0
	Personale non qualificato nelle attività industriali e assimilati	40	2,7	0,0	2,7	0,0	13,5

Valori assoluti sono arrotondati alle decime. I totali possono non coincidere con la somma dei singoli valori.

Il segno (-) indica l'assenza di entrate nell'incrocio indicato. Il segno (--) indica un valore statisticamente non significativo. I totali comprendono comunque i dati non esposti.

(*) Il totale delle difficoltà di reperimento comprende anche la modalità residuale "altri motivi", non esposta nella tavola.

Fonte: Unioncamere - ANPAL, Sistema Informativo Excelsior, 2020

Tavola 5 - Competenze richieste ai lavoratori previsti in entrata per gruppo professionale

Como		Ottobre 2020		
		Entrate (v.a.)	di cui (%):	
			applicherà soluzioni creative e innovative	coordinerà altre persone
Dirigenti, professioni con elevata specializzazione e tecnici	TOTALE	2.690	24,8	12,4
	Dirigenti e direttori	--	--	--
	Specialisti in scienze informatiche, fisiche e chimiche	20	80,0	25,0
	Progettisti, ingegneri e professioni assimilate	20	72,7	27,3
	Farmacisti, biologi e altri specialisti delle scienze della vita	--	--	--
	Medici e altri specialisti della salute	--	--	--
	Tecnici della sanità, dei servizi sociali e dell'istruzione	100	42,2	16,7
	Specialisti in scienze economiche e gestionali di impresa	--	--	--
	Tecnici amministrativi, finanziari e della gestione della produzione	40	0,0	7,5
	Tecnici delle vendite, del marketing e della distribuzione commerciale	130	56,4	24,8
	Specialisti in discipline artistiche e in scienze umane e sociali	--	--	--
	Specialisti della formazione e insegnanti	60	49,1	0,0
	Tecnici dei servizi alle persone	70	63,1	1,5
	Tecnici in campo informatico, ingegneristico e della produzione	120	70,2	49,2
Impiegati, professioni commerciali e nei servizi	Addetti accoglienza, informazione e assistenza della clientela	80	8,6	8,6
	Personale di amministrazione, di segreteria e dei servizi generali	150	24,1	13,8
	Addetti alla gestione dei magazzini, della logistica e degli acquisti	20	20,0	5,0
	Commessi e altro personale qualificato nella grande distribuzione	90	16,5	2,4
	Commessi e altro personale qualificato in negozi ed esercizi all'ingrosso	150	30,0	8,0
	Cuochi, camerieri e altre professioni dei servizi turistici	240	18,5	14,3
	Operatori dell'assistenza sociale, in istituzioni o domiciliari	110	24,3	0,0
	Operatori della cura estetica	40	40,5	21,6
	Professioni specifiche nei servizi di sicurezza, vigilanza e custodia	--	--	--
	Professioni specifiche degli altri servizi alle persone	60	0,0	9,7
Operai specializzati e conduttori di impianti e macchine	Operai specializzati nell'edilizia e nella manutenzione degli edifici	130	9,2	19,2
	Operai specializzati e conduttori di impianti nell'industria alimentare	50	4,2	18,8
	Operai specializzati e condutt. di impianti nelle ind. tessili, abbigl. calzature	40	11,6	9,3
	Operai nelle attività metalmeccaniche ed elettromeccaniche	140	32,1	5,7
	Operai nelle attività metalmeccaniche richiesti in altri settori	170	18,1	12,3
	Operai specializzati nelle industrie del legno e della carta	40	20,9	0,0
	Operai specializzati nelle industrie chimiche e della plastica	50	2,1	2,1
	Operai specializzati in altre attività industriali	20	9,5	0,0
	Conduttori di mezzi di trasporto	110	7,1	22,1
	Conduttori di macchinari mobili	40	30,6	5,6
Professioni non qualificate	Personale generico nelle costruzioni	--	-	-
	Personale non qualificato nella logistica, facchini e corrieri	110	6,5	8,3
	Personale non qualificato nelle attività commerciali e nei servizi	50	0,0	0,0
	Personale non qualificato nei servizi di pulizia e in altri servizi alle persone	180	5,4	2,2
	Personale non qualificato nelle attività industriali e assimilati	40	10,8	0,0

Valori assoluti sono arrotondati alle decime. I totali possono non coincidere con la somma dei singoli valori.

Il segno (-) indica l'assenza di entrate nell'incrocio indicato. Il segno (--) indica un valore statisticamente non significativo. I totali comprendono comunque i dati non esposti.

Tavola 6 - Lavoratori previsti in entrata per gruppo professionale secondo il livello di istruzione

Como		Ottobre 2020				
		Entrate previste (v.a.)	di cui (%):			
			laurea	diploma	qualifica profes.	nessun titolo di studio
Dirigenti, professioni con elevata specializzazione e tecnici	TOTALE	2.690	14,6	37,4	22,4	25,6
	Dirigenti e direttori	--	--	--	--	--
	Specialisti in scienze informatiche, fisiche e chimiche	20	85,0	15,0	0,0	0,0
	Progettisti, ingegneri e professioni assimilate	20	90,9	9,1	0,0	0,0
	Farmacisti, biologi e altri specialisti delle scienze della vita	--	--	--	--	--
	Medici e altri specialisti della salute	--	--	--	--	--
	Tecnici della sanità, dei servizi sociali e dell'istruzione	100	99,0	1,0	0,0	0,0
	Specialisti in scienze economiche e gestionali di impresa	--	--	--	--	--
	Tecnici amministrativi, finanziari e della gestione della produzione	40	20,0	80,0	0,0	0,0
	Tecnici delle vendite, del marketing e della distribuzione commerciale	130	34,6	60,9	4,5	0,0
	Specialisti in discipline artistiche e in scienze umane e sociali	--	--	--	--	--
	Specialisti della formazione e insegnanti	60	96,4	3,6	0,0	0,0
	Tecnici dei servizi alle persone	70	67,7	32,3	0,0	0,0
Tecnici in campo informatico, ingegneristico e della produzione	120	29,0	62,9	8,1	0,0	
Impiegati, professioni commerciali e nei servizi	Addetti accoglienza, informazione e assistenza della clientela	80	9,9	80,2	9,9	0,0
	Personale di amministrazione, di segreteria e dei servizi generali	150	20,7	49,7	29,7	0,0
	Addetti alla gestione dei magazzini, della logistica e degli acquisti	20	5,0	85,0	10,0	0,0
	Commessi e altro personale qualificato nella grande distribuzione	90	2,4	57,6	17,6	22,4
	Commessi e altro personale qualificato in negozi ed esercizi all'ingrosso	150	0,0	67,3	10,7	22,0
	Cuochi, camerieri e altre professioni dei servizi turistici	240	0,0	24,8	38,7	36,6
	Operatori dell'assistenza sociale, in istituzioni o domiciliari	110	0,0	99,1	0,0	0,9
	Operatori della cura estetica	40	0,0	0,0	73,0	27,0
	Professioni specifiche nei servizi di sicurezza, vigilanza e custodia	--	--	--	--	--
	Professioni specifiche degli altri servizi alle persone	60	0,0	19,4	0,0	80,6
Operai specializzati e conduttori di impianti e macchine	Operai specializzati nell'edilizia e nella manutenzione degli edifici	130	0,0	20,0	48,5	31,5
	Operai specializzati e conduttori di impianti nell'industria alimentare	50	0,0	2,1	43,8	54,2
	Operai specializzati e condutt. di impianti nelle ind. tessili, abbigl. calzature	40	0,0	25,6	34,9	39,5
	Operai nelle attività metalmeccaniche ed elettromeccaniche	140	0,0	33,6	48,6	17,9
	Operai nelle attività metalmeccaniche richiesti in altri settori	170	0,0	39,2	36,8	24,0
	Operai specializzati nelle industrie del legno e della carta	40	0,0	7,0	30,2	62,8
	Operai specializzati nelle industrie chimiche e della plastica	50	0,0	54,2	33,3	12,5
	Operai specializzati in altre attività industriali	20	0,0	28,6	9,5	61,9
	Conduttori di mezzi di trasporto	110	0,0	14,2	16,8	69,0
	Conduttori di macchinari mobili	40	0,0	22,2	8,3	69,4
Professioni non qualificate	Personale generico nelle costruzioni	-	-	-	-	-
	Personale non qualificato nella logistica, facchini e corrieri	110	0,0	18,5	39,8	41,7
	Personale non qualificato nelle attività commerciali e nei servizi	50	0,0	58,3	0,0	41,7
	Personale non qualificato nei servizi di pulizia e in altri servizi alle persone	180	0,0	20,1	19,0	60,9
	Personale non qualificato nelle attività industriali e assimilati	40	0,0	2,7	64,9	32,4

Valori assoluti sono arrotondati alle decime. I totali possono non coincidere con la somma dei singoli valori.

Il segno (-) indica l'assenza di entrate nell'incrocio indicato. Il segno (--) indica un valore statisticamente non significativo. I totali comprendono comunque i dati non esposti.

Tavola 7 - I titoli di studio richiesti dalle imprese secondo la difficoltà di reperimento e l'esperienza richiesta

Como	Entrate previste (v.a.)	di cui con (%)				
		difficoltà di reperimento			esperienza	
		Totale	per mancanza di candidati	per preparazione inadeguata	nella profes- sione	nel settore
TOTALE	2.690	35,4	18,8	12,5	24,0	41,3
Livello universitario	390	44,9	24,9	14,7	42,9	42,1
Indirizzo economico	90	30,2	5,8	24,4	32,6	48,8
Indirizzo insegnamento e formazione	70	40,6	26,1	13,0	36,2	46,4
Indirizzo sanitario e paramedico	60	44,6	37,5	0,0	50,0	30,4
Indirizzo ingegneria elettronica e dell'informazione	40	77,1	34,3	5,7	71,4	11,4
Indirizzo ingegneria industriale	30	61,8	38,2	23,5	67,6	26,5
Indirizzo linguistico, traduttori e interpreti	30	38,7	16,1	12,9	35,5	45,2
Indirizzo scienze matematiche, fisiche e informatiche	20	60,0	50,0	10,0	30,0	50,0
Altri indirizzi	60	41,3	22,2	19,0	36,5	60,3
Livello secondario e post-secondario	1.010	38,2	16,3	17,3	25,6	35,6
Tecnologico (ex istituto tecnico industriale)	320	36,4	17,1	12,8	25,2	32,4
Tecnico-economico/turistico (ex ragioneria)	200	25,0	5,0	19,5	32,0	25,0
Professionale - servizi/turismo	200	38,4	5,6	27,3	12,6	42,9
Professionale - assistenza/sanità	110	59,3	53,1	6,2	44,2	32,7
Liceo	50	14,3	6,1	2,0	22,4	40,8
Professionale - industria/artigianato	30	72,4	44,8	27,6	3,4	41,4
Tecnologico - costruzioni e ambiente (ex geometra)	30	57,7	34,6	15,4	26,9	42,3
Tecnologico - agrario e agroalimentare	20	20,0	5,0	5,0	20,0	50,0
Altri indirizzi	50	54,0	4,0	38,0	30,0	58,0
Qualifica di formazione o diploma professionale	600	40,2	25,0	11,6	18,4	52,8
Indirizzo industriale	330	48,8	30,8	13,5	18,9	49,4
Indirizzo commerciale turismo/servizi	210	24,2	9,7	12,1	12,6	59,4
Indirizzo agro-alimentare	30	50,0	50,0	0,0	20,0	50,0
Indirizzo edile	20	26,1	17,4	0,0	30,4	65,2
Altri indirizzi	--	--	--	--	--	--
Nessun titolo di studio	690	21,5	13,5	5,1	15,5	39,0

Valori assoluti sono arrotondati alle decine. I totali possono non coincidere con la somma dei singoli valori.

Il segno (-) indica l'assenza di entrate nell'incrocio indicato. Il segno (-) indica un valore statisticamente non significativo. I totali comprendono comunque i dati non esposti.

SEZIONE B

Lavoro in provincia:
le tendenze settoriali

Tavola 8 - Lavoratori previsti in entrata dalle imprese nel mese di ottobre 2020 e nel trimestre ottobre - dicembre 2020

Como

	Entrate previste			
	Ottobre 2020		Totale ott - dic 2020	
	(v.a.)	distr. X 1000	(v.a.)	distr. X 1000
TOTALE	2.690	1.000,0	7.150	1.000,0
INDUSTRIA	850	316,7	2.310	322,2
Industria manifatturiera e Public utilities	680	253,6	1.870	261,7
Costruzioni	170	63,1	430	60,5
SERVIZI	1.840	683,3	4.850	677,8
Commercio	400	148,5	1.120	156,6
Servizi di alloggio e ristorazione; servizi turistici	300	111,4	850	119,4
Servizi alle imprese	520	193,8	1.290	180,6
Servizi alle persone	620	229,5	1.580	221,3
CLASSE DIMENSIONALE				
1-49 dipendenti	1.630	606,8	4.220	590,3
50-249 dipendenti	480	176,8	1.270	177,2
250 dipendenti e oltre	580	216,5	1.660	232,5

Valori assoluti sono arrotondati alle decine. I totali possono non coincidere con la somma dei singoli valori.

Il segno (-) indica l'assenza di entrate nell'incrocio indicato. Il segno (--) indica un valore statisticamente non significativo. I totali comprendono comunque i dati non esposti.

Fonte: Unioncamere - ANPAL, Sistema Informativo Excelsior, 2020

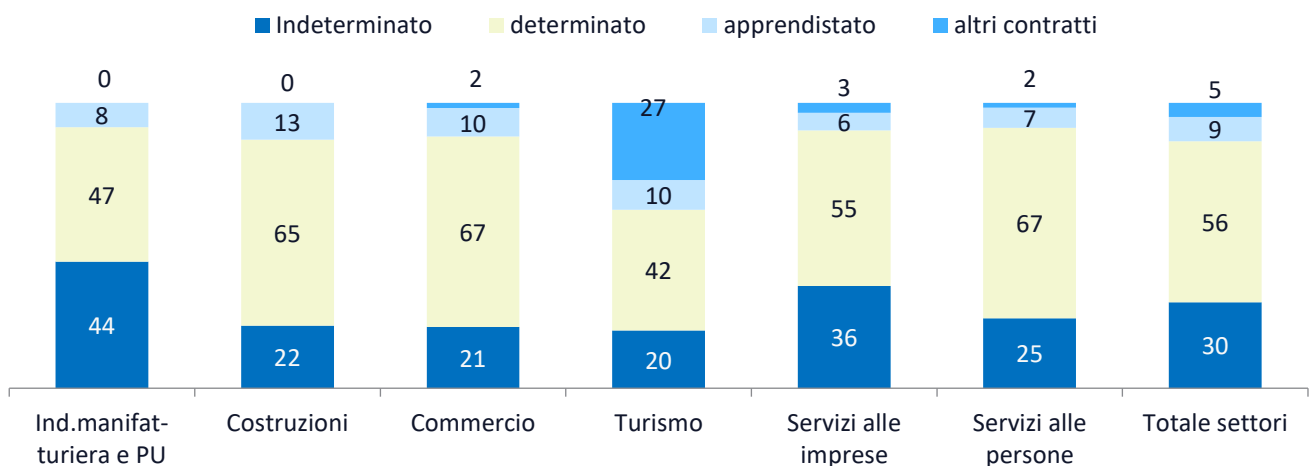
Tavola 9 - Lavoratori previsti in entrata per settore di attività secondo la tipologia contrattuale

Como

Ottobre 2020

	Entrate previste (v.a.)	di cui:			
		personale dipendente	lavoratori somministrati	collaboratori	altri lavoratori non alle dipendenze
TOTALE	2.690	80,9	10,3	2,0	6,9
INDUSTRIA	850	79,1	18,1	--	--
Ind.manifatturiera e Public Utilities	680	76,1	21,7	--	--
Costruzioni	170	91,2	--	--	--
SERVIZI	1.840	81,7	6,7	2,3	9,3
Commercio	400	82,8	7,5	2,0	7,8
Turismo	300	98,7	--	--	-
Servizi alle imprese	520	78,0	11,5	1,7	8,8
Servizi alle persone	620	75,9	5,0	3,7	15,4
CLASSE DIMENSIONALE					
1-49 dipendenti	1.630	82,0	6,5	2,4	9,0
50-249 dipendenti	480	83,6	8,6	1,5	6,3
250 dipendenti e oltre	580	75,5	22,1	--	--

I valori assoluti sono arrotondati alle decime. A causa di questi arrotondamenti, i totali possono non coincidere con la somma dei singoli valori. Il segno (-) indica l'assenza di imprese nell'incrocio indicato. Il segno (--) indica un valore statisticamente non significativo. I totali comprendono comunque i dati non esposti.

ENTRATE DI PERSONALE DIPENDENTE PER SETTORE DI ATTIVITA' E TIPOLOGIA CONTRATTUALE (%)


Fonte: Unioncamere - ANPAL, Sistema Informativo Excelsior, 2020

APPENDICE

Analisi dei dati relativi all'impatto
sulle imprese dell'emergenza
sanitaria Covid-19

Indice delle tavole Covid-19



SEZIONE A Impatto sulle imprese dell'emergenza sanitaria Covid-19

Tavola 1 - Situazione dell'impresa a seguito dell'emergenza sanitaria COVID-19* e delle disposizioni normative di lockdown, per settore, ripartizione territoriale e classe dimensionale (quote % sul totale imprese)

Graph 1 - Situazione dell'impresa a seguito dell'emergenza sanitaria COVID-19* e delle disposizioni normative di lockdown, per settore, ripartizione territoriale e classe dimensionale (quote % sul totale imprese)

Tavola 2 - Periodo previsto dalle imprese, secondo le aspettative e conoscenze del mercato di riferimento, entro il quale l'attività potrà riprendere a livelli accettabili, per settore, ripartizione territoriale e classe dimensionale (quote % sulle Imprese ancora in fase di recupero)*

Graph 2 - Periodo previsto dalle imprese, secondo le aspettative e conoscenze del mercato di riferimento, entro il quale l'attività potrà riprendere a livelli accettabili, per settore, ripartizione territoriale e classe dimensionale (quote % sulle Imprese ancora in fase di recupero)*

Tavola 3 - Imprese che prevedono di proseguire l'attività a seguito dell'emergenza sanitaria COVID-19 e previsioni di andamento occupazionale nel 2° semestre 2020 rispetto allo stesso periodo dell'anno precedente, per settore, ripartizione territoriale e classe dimensionale (quote % sulle imprese in attività)

Tavola 4 - Imprese che prevedono di proseguire l'attività a seguito dell'emergenza sanitaria COVID-19 e che prevedono problemi di liquidità nei prossimi sei mesi, per settore, ripartizione territoriale e classe dimensionale (quote % sulle imprese in attività)*

SEZIONE B Presenza sui mercati esteri e investimenti digitali delle imprese post emergenza sanitaria Covid19

Tavola 5 - Situazione a seguito dell'emergenza sanitaria COVID-19 e delle disposizioni normative di lockdown e tempi previsti per il recupero* secondo la presenza delle imprese sui mercati esteri (quote % sul totale imprese)

Tavola 6 - Situazione a seguito dell'emergenza sanitaria COVID-19 e delle disposizioni normative di lockdown e tempi previsti per il recupero* secondo il grado di coinvolgimento delle imprese nella trasformazione digitale (quote % sul totale imprese)

SEZIONE A

Impatto sulle imprese
dell'emergenza sanitaria
Covid-19

**Tavola 1 - Situazione dell'impresa a seguito dell'emergenza sanitaria COVID-19* e delle disposizioni normative di lockdown, per settore, ripartizione territoriale e classe dimensionale (quote % sul totale imprese)**

Como

	Imprese totali (v.a.)	Imprese con attività a regimi simili a quelli pre-emergenza	Imprese con attività a regime ridotto	Imprese con attività sospesa e/o per cui si valuta la chiusura
TOTALE	13.960	6.520	7.130	300
		46,7	51,1	2,2
INDUSTRIA	5.040	54,5	44,3	1,2
Industrie alimentari, delle bevande e del tabacco	180	45,3	51,4	-
Industrie tessili, dell'abbigliamento e calzature	600	30,0	68,4	-
Industrie del legno e del mobile	660	52,1	46,2	-
Industrie della carta, cartotecnica e stampa	160	22,0	76,8	-
Industrie chimico-farmaceutiche, della plastica e della gomma	200	63,8	35,2	-
Industrie estrattive e della lavorazione dei minerali non metalliferi	110	77,2	20,2	-
Industrie metallurgiche e dei prodotti in metallo	720	62,3	36,5	-
Industrie meccaniche ed elettroniche	670	48,1	50,4	-
Altre industrie	130	68,7	29,1	-
Costruzioni	1.600	64,3	35,4	-
SERVIZI	8.920	42,3	54,9	2,7
Commercio	3.040	51,4	47,5	1,1
Servizi di alloggio e ristorazione; servizi turistici	2.160	21,0	74,8	4,1
Servizi di trasporto, logistica e magazzinaggio	530	41,5	54,1	4,4
Servizi informatici e delle telecomunicazioni	350	63,5	35,3	-
Servizi avanzati di supporto alle imprese	490	42,8	56,2	-
Servizi finanziari e assicurativi	250	82,5	16,7	-
Servizi operativi di supporto alle imprese e alle persone	710	55,2	41,6	3,3
Servizi alle persone	1.410	36,7	58,7	4,6
RIPARTIZIONE TERRITORIALE				
Lombardia	244.710	50,5	47,2	2,3
ITALIA	1.382.990	46,5	50,8	2,7
CLASSE DIMENSIONALE				
1-9 dipendenti	10.840	45,9	51,9	2,2
10-49 dipendenti	2.270	49,7	48,1	2,2
50-249 dipendenti	510	49,9	48,1	-
250 dipendenti e oltre	340	47,9	50,9	-

* Le informazioni fanno riferimento alla data di realizzazione dell'indagine, dall'1 settembre al 15 settembre 2020

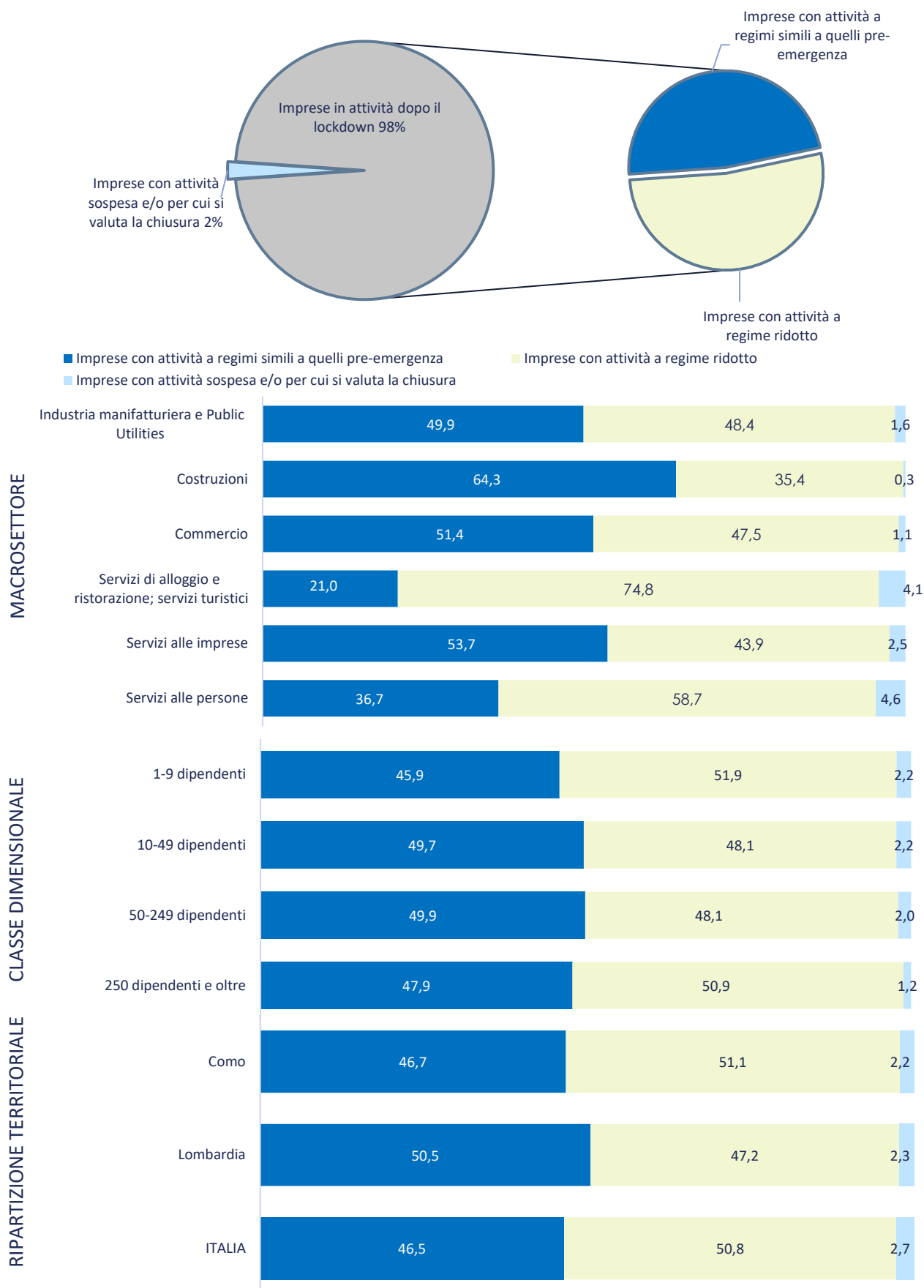
Il segno (--) indica l'assenza di entrate nell'incrocio indicato, il segno (-) un valore statisticamente non significativo. I totali comprendono comunque i dati non esposti.

Valori assoluti arrotondati alle decine. I totali possono non coincidere con la somma dei singoli valori.

Fonte: Unioncamere - ANPAL, Sistema Informativo Excelsior, 2020



Graph 1 - Situazione dell'impresa a seguito dell'emergenza sanitaria COVID-19* e delle disposizioni normative di lockdown, per settore, ripartizione territoriale e classe dimensionale (quote % sul totale imprese)



* Le informazioni fanno riferimento alla data di realizzazione dell'indagine, dall'1 settembre al 15 settembre 2020

**Tavola 2 - Periodo previsto dalle imprese, secondo le aspettative e conoscenze del mercato di riferimento, entro il quale l'attività potrà riprendere a livelli accettabili, per settore, ripartizione territoriale e classe dimensionale (quote % sulle imprese ancora in fase di recupero) ***

Como

	Imprese ancora in fase di recupero	di cui, secondo il periodo di recupero previsto:		
		entro l'anno 2020	entro i primi 6 mesi del 2021	entro il secondo semestre 2021
TOTALE	12.230	1.910	4.750	5.580
		15,6	38,8	45,6
INDUSTRIA	4.550	19,7	41,0	39,4
Industrie alimentari, delle bevande e del tabacco	140	16,9	30,1	52,9
Industrie tessili, dell'abbigliamento e calzature	580	13,4	40,1	46,6
Industrie del legno e del mobile	580	34,4	34,1	31,5
Industrie della carta, cartotecnica e stampa	160	-	43,2	47,1
Industrie chimico-farmaceutiche, della plastica e della gomma	130	17,5	38,9	43,7
Industrie estrattive e della lavorazione dei minerali non metalliferi	110	-	42,1	47,7
Industrie metallurgiche e dei prodotti in metallo	690	9,9	46,2	43,9
Industrie meccaniche ed elettroniche	630	13,9	43,8	42,4
Altre industrie	90	-	41,4	42,5
Costruzioni	1.460	25,9	41,2	32,9
SERVIZI	7.680	13,2	37,5	49,3
Commercio	2.580	14,6	39,4	45,9
Servizi di alloggio e ristorazione; servizi turistici	2.070	11,8	33,5	54,6
Servizi di trasporto, logistica e magazzinaggio	450	12,1	40,0	47,9
Servizi informatici e delle telecomunicazioni	210	13,7	31,6	54,7
Servizi avanzati di supporto alle imprese	430	9,7	43,9	46,4
Servizi finanziari e assicurativi	130	16,2	49,2	34,6
Servizi operativi di supporto alle imprese e alle persone	540	14,8	37,1	48,2
Servizi alle persone	1.270	12,9	37,0	50,1
RIPARTIZIONE TERRITORIALE				
Lombardia	204.290	18,6	38,7	42,8
ITALIA	1.166.580	17,2	35,9	46,9
CLASSE DIMENSIONALE				
1-9 dipendenti	9.550	16,0	38,1	45,9
10-49 dipendenti	1.960	16,6	39,8	43,7
50-249 dipendenti	440	8,1	46,6	45,2
250 dipendenti e oltre	280	-	42,9	50,4

* Le informazioni fanno riferimento alla data di realizzazione dell'indagine, dall'1 settembre al 15 settembre 2020

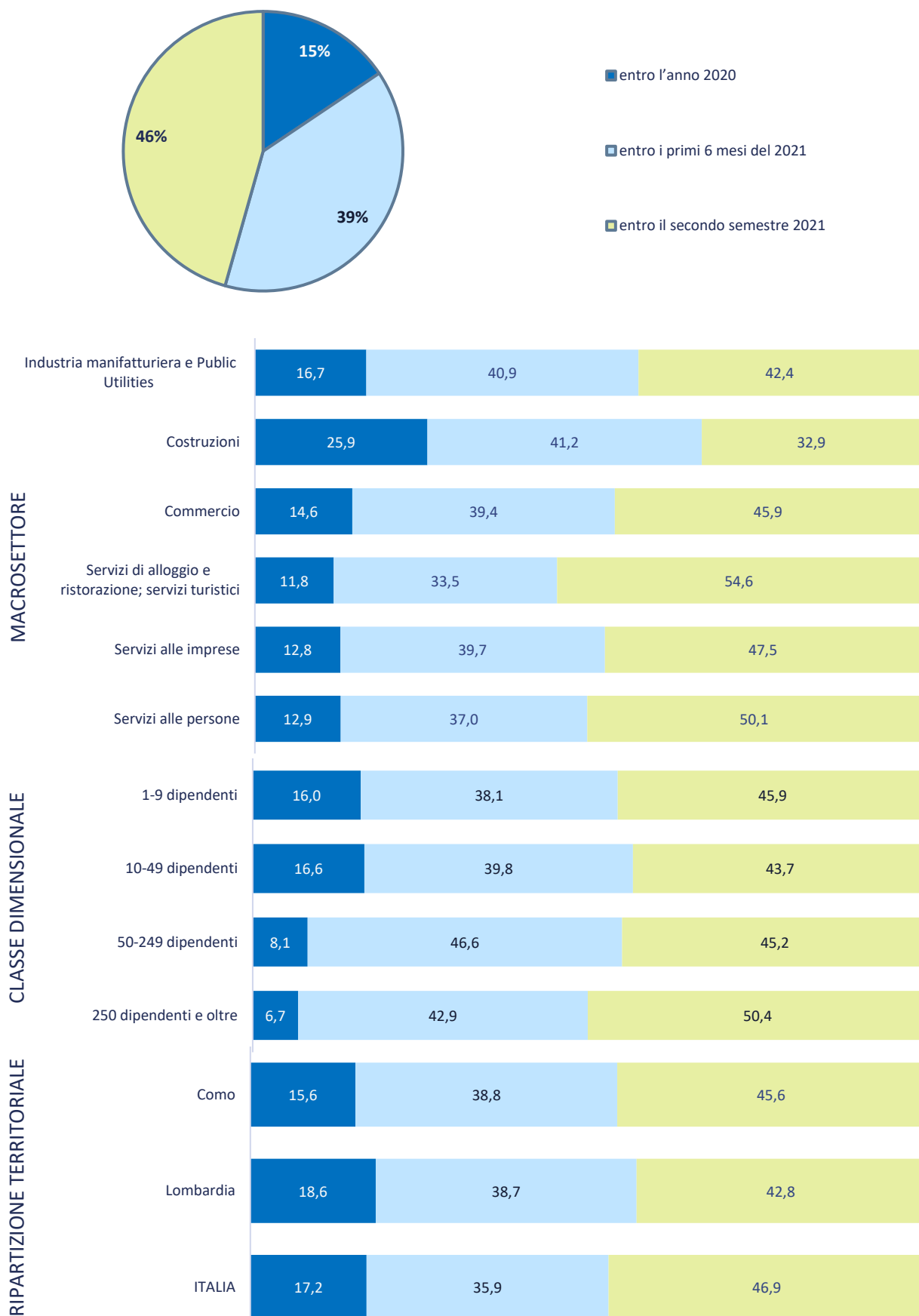
Il segno (--) indica l'assenza di entrate nell'incrocio indicato, il segno (-) un valore statisticamente non significativo. I totali comprendono comunque i dati non esposti.

Valori assoluti arrotondati alle decine. I totali possono non coincidere con la somma dei singoli valori.

Fonte: Unioncamere - ANPAL, Sistema Informativo Excelsior, 2020



Graph 2 - Periodo previsto dalle imprese, secondo le aspettative e conoscenze del mercato di riferimento, entro il quale l'attività potrà riprendere a livelli accettabili, per settore, ripartizione territoriale e classe dimensionale (quote % sulle Imprese ancora in fase di recupero)*



* Le informazioni fanno riferimento alla data di realizzazione dell'indagine, dall'1 settembre al 15 settembre 2020

**Tavola 3 - Imprese che prevedono di proseguire l'attività a seguito dell'emergenza sanitaria COVID-19 e previsioni di andamento occupazionale nel 2° semestre 2020 rispetto allo stesso periodo dell'anno precedente, per settore, ripartizione territoriale e classe dimensionale (quote % sulle imprese in attività)**

Como

	Imprese in attività (v.a.)*	Andamento occupazionale		
		in diminuzione	stazionario	in aumento
TOTALE	13.730	2.180	11.200	350
		15,9	81,6	2,5
INDUSTRIA	5.000	14,0	82,6	3,3
Industrie alimentari, delle bevande e del tabacco	180	14,9	84,5	-
Industrie tessili, dell'abbigliamento e calzature	590	14,5	83,3	-
Industrie del legno e del mobile	650	32,8	59,7	7,5
Industrie della carta, cartotecnica e stampa	160	12,3	84,6	-
Industrie chimico-farmaceutiche, della plastica e della gomma	190	-	91,2	--
Industrie estrattive e della lavorazione dei minerali non metalliferi	110	22,1	77,9	--
Industrie metallurgiche e dei prodotti in metallo	710	11,0	88,9	-
Industrie meccaniche ed elettroniche	660	6,9	90,6	-
Altre industrie	130	-	88,6	-
Costruzioni	1.600	10,9	84,1	5,0
SERVIZI	8.730	16,9	81,0	2,1
Commercio	3.010	12,2	85,0	2,8
Servizi di alloggio e ristorazione; servizi turistici	2.100	31,9	66,4	1,8
Servizi di trasporto, logistica e magazzino	500	16,7	82,3	-
Servizi informatici e delle telecomunicazioni	340	8,7	86,9	-
Servizi avanzati di supporto alle imprese	490	8,8	90,3	-
Servizi finanziari e assicurativi	250	-	90,8	-
Servizi operativi di supporto alle imprese e alle persone	680	7,2	91,1	-
Servizi alle persone	1.360	16,2	82,5	-
RIPARTIZIONE TERRITORIALE				
Lombardia	241.120	17,5	77,9	4,6
ITALIA	1.364.410	18,4	77,3	4,3
CLASSE DIMENSIONALE				
1-9 dipendenti	10.660	15,8	81,6	2,6
10-49 dipendenti	2.240	19,6	77,5	2,9
50-249 dipendenti	500	6,8	92,0	-
250 dipendenti e oltre	340	6,0	92,6	-

* Non sono comprese le imprese che sono in fase di valutazione della chiusura delle attività.

Il segno (--) indica l'assenza di entrate nell'incrocio indicato, il segno (-) un valore statisticamente non significativo. I totali comprendono comunque i dati non esposti.

Valori assoluti arrotondati alle decine. I totali possono non coincidere con la somma dei singoli valori.

**Tavola 4 - Imprese che prevedono di proseguire l'attività a seguito dell'emergenza sanitaria COVID-19 e che prevedono problemi di liquidità nei prossimi sei mesi, per settore, ripartizione territoriale e classe dimensionale (quote % sulle imprese in attività)***

Como

	Imprese in attività (v.a.)**	Imprese senza problemi di liquidità*	Imprese con problemi di liquidità*
TOTALE	13.730	7.920 57,7	5.810 42,3
INDUSTRIA	5.000	59,1	40,9
Industrie alimentari, delle bevande e del tabacco	180	54,7	45,3
Industrie tessili, dell'abbigliamento e calzature	590	44,3	55,7
Industrie del legno e del mobile	650	46,8	53,2
Industrie della carta, cartotecnica e stampa	160	48,1	51,9
Industrie chimico-farmaceutiche, della plastica e della gomma	190	73,2	26,8
Industrie estrattive e della lavorazione dei minerali non metalliferi	110	69,9	30,1
Industrie metallurgiche e dei prodotti in metallo	710	66,2	33,8
Industrie meccaniche ed elettroniche	660	71,1	28,9
Altre industrie	130	70,5	29,5
Costruzioni	1.600	59,7	40,3
SERVIZI	8.730	56,9	43,1
Commercio	3.010	63,3	36,7
Servizi di alloggio e ristorazione; servizi turistici	2.100	38,1	61,9
Servizi di trasporto, logistica e magazzinaggio	500	51,1	48,9
Servizi informatici e delle telecomunicazioni	340	65,7	34,3
Servizi avanzati di supporto alle imprese	490	77,0	23,0
Servizi finanziari e assicurativi	250	79,6	20,4
Servizi operativi di supporto alle imprese e alle persone	680	73,6	26,4
Servizi alle persone	1.360	51,8	48,2
RIPARTIZIONE TERRITORIALE			
Lombardia	241.120	56,5	43,5
ITALIA	1.364.410	50,6	49,4
CLASSE DIMENSIONALE			
1-9 dipendenti	10.660	54,7	45,3
10-49 dipendenti	2.240	66,1	33,9
50-249 dipendenti	500	74,5	25,5
250 dipendenti e oltre	340	71,7	28,3

* Le informazioni fanno riferimento alla data di realizzazione dell'indagine, dall'1 settembre al 15 settembre 2020

** Non sono comprese le imprese che sono in fase di valutazione della chiusura delle attività.

Il segno (-) indica l'assenza di entrate nell'incrocio indicato o un valore statisticamente non significativo. I totali comprendono comunque i dati non esposti.

Valori assoluti arrotondati alle decine. I totali possono non coincidere con la somma dei singoli valori.

Fonte: Unioncamere - ANPAL, Sistema Informativo Excelsior, 2020

SEZIONE B

Presenza sui mercati esteri e
investimenti digitali delle imprese
post emergenza sanitaria Covid19

**Tavola 5 - Situazione a seguito dell'emergenza sanitaria COVID-19 e delle disposizioni normative di lockdown e tempi previsti per il recupero* secondo la presenza delle imprese sui mercati esteri (quote % sul totale imprese)**

Como

	Imprese totali	Imprese esportatrici	Imprese non esportatrici
SITUAZIONE DELL'IMPRESA			
Imprese in attività a regimi simili a quelli pre-emergenza	46,7	49,9	46,2
Imprese in attività a regime ridotto	51,1	49,0	51,4
Imprese con attività sospesa e/o per cui si valuta la chiusura	2,2	1,0	2,4
PERIODO DI RECUPERO PREVISTO			
Imprese ancora in fase di recupero:	87,6	88,6	87,4
<i>di cui, secondo il periodo di recupero previsto:</i>			
<i>(quote % su imprese ancora in fase di recupero)</i>			
<i>entro l'anno 2020</i>	15,6	13,6	15,9
<i>entro i primi 6 mesi del 2021</i>	38,8	44,1	37,9
<i>entro il secondo semestre 2021</i>	45,6	42,4	46,2

* Le informazioni fanno riferimento alla data di realizzazione dell'indagine, dall'1 settembre al 15 settembre 2020

Il segno (--) indica l'assenza di entrate nell'incrocio indicato, il segno (-) un valore statisticamente non significativo. I totali comprendono comunque i dati non esposti.

Fonte: Unioncamere - ANPAL, Sistema Informativo Excelsior, 2020

**Tavola 6 - Situazione a seguito dell'emergenza sanitaria COVID-19 e delle disposizioni normative di lockdown e tempi previsti per il recupero* secondo il grado di coinvolgimento delle imprese nella trasformazione digitale (quote % sul totale imprese)**

Como

	Imprese totali	Imprese digitali ¹	Imprese in transizione digitale ¹	Imprese non digitali ¹
SITUAZIONE DELL'IMPRESA				
Imprese in attività a regimi simili a quelli pre-emergenza	46,7	50,4	47,7	41,6
Imprese in attività a regime ridotto	51,1	48,3	50,3	55,1
Imprese con attività sospesa e/o per cui si valuta la chiusura	2,2	1,3	2,0	3,3
PERIODO DI RECUPERO PREVISTO				
Imprese ancora in fase di recupero:	87,6	86,7	88,9	87,0
<i>di cui, secondo il periodo di recupero previsto:</i>				
<i>(quote % su imprese ancora in fase di recupero)</i>				
<i>entro l'anno 2020</i>	15,6	13,6	15,6	17,6
<i>entro i primi 6 mesi del 2021</i>	38,8	38,6	38,1	39,9
<i>entro il secondo semestre 2021</i>	45,6	47,7	46,3	42,5

1) Sono definite "digitali" quelle imprese che hanno adottato piani di investimenti integrati tra i diversi ambiti della trasformazione digitale. Sono definite "in transizione digitale" quelle imprese che hanno adottato piani di digitalizzazione in maniera non integrata tra i diversi ambiti. Sono definite "non digitali" quelle imprese che non hanno adottato piani di digitalizzazione.

* Le informazioni fanno riferimento alla data di realizzazione dell'indagine, dall'1 settembre al 15 settembre 2020

Il segno (--) indica l'assenza di entrate nell'incrocio indicato, il segno (-) un valore statisticamente non significativo. I totali comprendono comunque i dati non esposti.

Fonte: Unioncamere - ANPAL, Sistema Informativo Excelsior, 2020