

OTTOBRE 2020



UNIONE EUROPEA

Fondo Sociale Europeo  
Investiamo nel tuo futuro



Indagine continua di Unioncamere

## LA DOMANDA DI LAVORO DELLE IMPRESE

Provincia di Lecco



UNIONCAMERE



# NOTA METODOLOGICA

I dati presentati nel volume derivano dalle rilevazioni mensili del Sistema Informativo Excelsior realizzate da Unioncamere in accordo con l’Agenzia Nazionale per le Politiche Attive del Lavoro. L’indagine, che è inserita nel Programma Statistico Nazionale (UCC-00007) tra quelle che prevedono l’obbligo di risposta, dal 2017 è svolta con cadenza mensile.

A vent’anni dalla sua nascita il Sistema Informativo Excelsior si conferma una delle fonti più utilizzate per seguire le dinamiche quali-quantitative della domanda di lavoro. Per sfruttarne al meglio le potenzialità, dal 2017, si è innovato sia sotto l’aspetto metodologico che organizzativo per fornire indicazioni tempestive a supporto delle Politiche attive del lavoro. A partire da maggio 2017, infatti, vengono realizzate indagini mensili sulle imprese adottando prioritariamente la tecnica di rilevazione CAWI (Computer Assisted Web Interviewing) e somministrando un questionario incentrato sui profili professionali e sui livelli di istruzione richiesti dalle imprese. La rete delle Camere di Commercio e InfoCamere - società di informatica del sistema camerale - assicurano la specifica attività di supporto alle imprese intervistate.

La situazione determinatasi nei mesi di marzo-aprile a seguito dell’epidemia Covid-19 ha impedito nel medesimo periodo il consueto svolgimento delle indagini, che sono riprese dal mese di maggio. All’indagine hanno partecipato circa 140.000 imprese, campione rappresentativo delle imprese con dipendenti al 2020 dei diversi settori industriali e dei servizi. I risultati dell’indagine sono disponibili a livello nazionale, regionale e provinciale per i settori economici ottenuti dall’accorpamento di codici di attività economica della classificazione ATECO2007. La ripartizione delle entrate previste per “gruppo professionale” fa riferimento ad opportune aggregazioni dei codici della classificazione ISTAT CP2011.

In questa fase di particolari difficoltà, in aggiunta alle informazioni sui programmi di assunzione mensili e trimestrali delle imprese, il questionario è stato arricchito con una specifica sezione che ha l’obiettivo di monitorare la situazione del tessuto imprenditoriale a seguito dell’emergenza Covid-19. Le informazioni rilevate riguardano gli impatti prodotti dalla crisi sulle imprese e le valutazioni sulle prospettive di recupero, focalizzandosi sui comportamenti delle imprese abitualmente presenti sui mercati esteri e delle imprese più coinvolte nei processi di digitalizzazione.

*Le analisi del presente volume si focalizzano sulle principali caratteristiche delle entrate programmate nel mese di ottobre 2020, con uno sguardo sulle tendenze occupazionali per il periodo ottobre - dicembre 2020.*

**Excelsior Informa** è realizzato da Unioncamere in collaborazione con ANPAL nell’ambito del Sistema Informativo Excelsior.

Per approfondimenti si consulti il sito: <https://excelsior.unioncamere.net> nel quale sono disponibili dati e analisi riferiti a tutte le regioni e a tutte le province.

*La riproduzione e/o diffusione parziale o totale delle tavole contenute nella presente pubblicazione è consentita esclusivamente con la citazione completa della fonte: Unioncamere-ANPAL, Sistema Informativo Excelsior.*

# Indice delle tavole

## **SEZIONE A - Quali sono le professioni ricercate dalle imprese?**

Tavola 1 - Lavoratori previsti in entrata per grande gruppo professionale

Tavola 2 - Lavoratori previsti in entrata per area aziendale di inserimento e gruppo professionale

Tavola 3 - Lavoratori previsti in entrata per gruppo professionale secondo la classe di età

Tavola 4 - Lavoratori previsti in entrata per gruppo professionale secondo la difficoltà di reperimento e l'esperienza richiesta

Tavola 5 - Competenze richieste ai lavoratori previsti in entrata per gruppo professionale

Tavola 6 - Lavoratori previsti in entrata per gruppo professionale secondo il livello di istruzione

Tavola 7 - I titoli di studio richiesti dalle imprese secondo la difficoltà di reperimento e l'esperienza richiesta

## **SEZIONE B - Lavoro in provincia: le tendenze settoriali**

Tavola 8 - Lavoratori previsti in entrata dalle imprese nel mese di ottobre 2020 e nel trimestre ottobre - dicembre 2020

Tavola 9 - Lavoratori previsti in entrata per settore di attività secondo la tipologia contrattuale

## **APPENDICE - Analisi dei dati relativi all'impatto sulle imprese dell'emergenza sanitaria Covid-19**

# **SEZIONE A**

Quali sono le professioni  
ricercate dalle imprese?

Ottobre 2020

Tavola 1 - Lavoratori previsti in entrata per grande gruppo professionale

Lecco

Ottobre 2020

	Entrate previste nel periodo	
	(v.a.)	(%)
<b>TOTALE</b>	<b>1.340</b>	<b>100,0</b>
<b>Dirigenti, professioni con elevata specializzazione e tecnici</b>	<b>350</b>	<b>25,9</b>
1 Dirigenti	--	--
2 Professioni intellettuali, scientifiche e con elevata specializzazione	100	7,3
3 Professioni tecniche	250	18,4
<b>Impiegati, professioni commerciali e nei servizi</b>	<b>350</b>	<b>26,1</b>
4 Impiegati	100	7,5
5 Professioni qualificate nelle attività commerciali e nei servizi	250	18,7
<b>Operai specializzati e conduttori di impianti e macchine</b>	<b>490</b>	<b>36,6</b>
6 Operai specializzati	250	18,7
7 Conduttori di impianti e operai di macchinari fissi e mobili	240	17,9
<b>Professioni non qualificate</b>	<b>150</b>	<b>11,3</b>

Valori assoluti sono arrotondati alle decine. I totali possono non coincidere con la somma dei singoli valori.

Il segno (--) indica un valore statisticamente non significativo. I totali comprendono comunque i dati non esposti.

Fonte: Unioncamere - ANPAL, Sistema Informativo Excelsior, 2020

Tavola 2 - Lavoratori previsti in entrata per area aziendale di inserimento e gruppo professionale

Lecco

Ottobre 2020

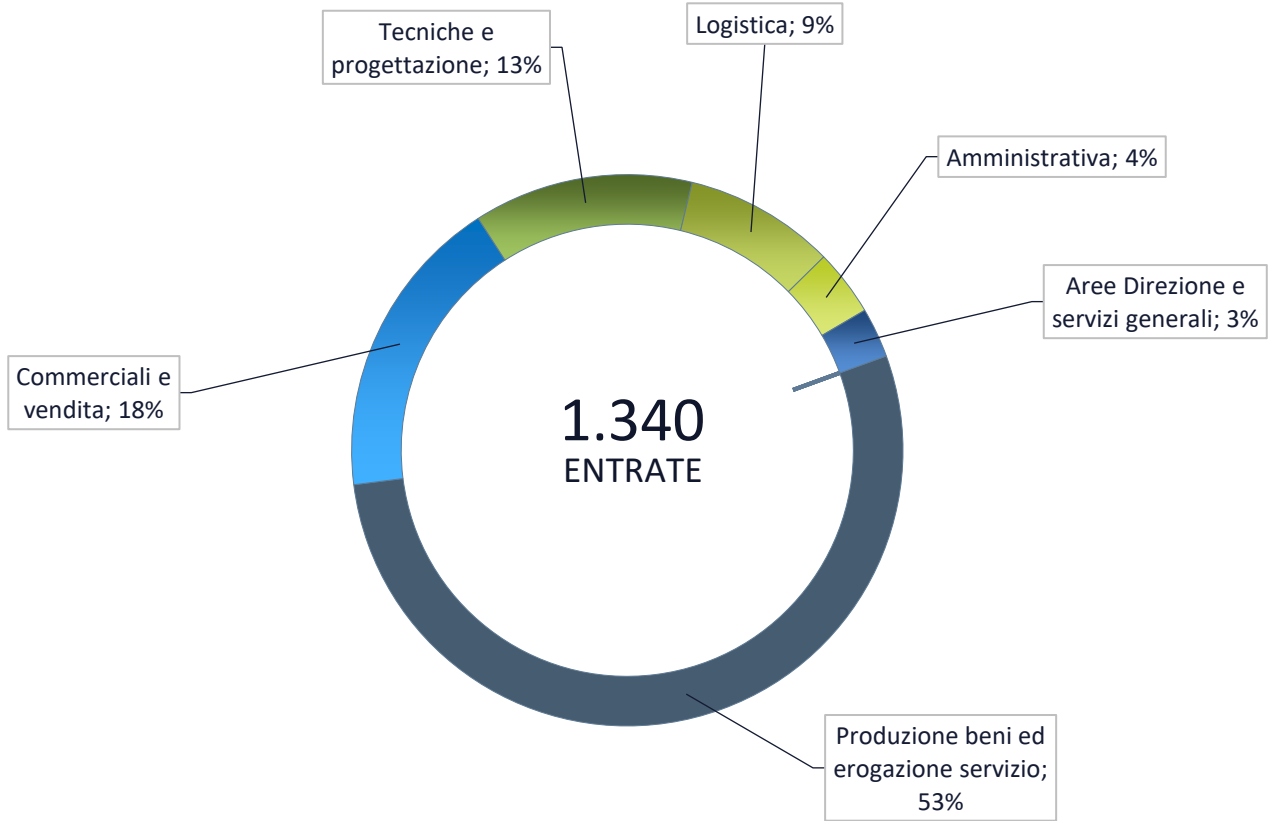
	Entrate previste (v.a.)	di cui (%):		
		Professioni specializzate e tecnici (*)	Impiegati, professioni commerciali e nei servizi	Operai specializzati, conduttori di impianti e macchine e professioni non qualificate
<b>TOTALE</b>	<b>1.340</b>	<b>350</b>	<b>350</b>	<b>640</b>
		25,9	26,1	47,9
<b>Area produzione di beni ed erogazione servizio</b>	<b>720</b>	<b>18,7</b>	<b>21,1</b>	<b>60,1</b>
<b>Area direzione e servizi generali</b>	<b>40</b>	--	--	-
Direzione generale, personale e organizzazione risorse umane	--	--	-	-
Segreteria, staff e servizi generali	--	-	--	-
Sistemi informativi	--	--	-	-
<b>Area amministrativa, finanziaria, legale e controllo di gestione</b>	<b>50</b>	--	<b>82,7</b>	-
<b>Area commerciale e della vendita</b>	<b>240</b>	<b>48,1</b>	<b>51,0</b>	--
Vendita	140	25,0	75,0	-
Marketing, commerciale, comunicazione e pubbliche relazioni	50	83,3	--	--
Assistenza clienti	60	74,5	--	-
<b>Aree tecniche e della progettazione</b>	<b>170</b>	<b>36,0</b>	-	<b>64,0</b>
Progettazione e ricerca e sviluppo	50	100,0	-	-
Installazione e manutenzione	100	--	-	99,0
Certificazione e controllo di qualità, sicurezza e ambiente	20	--	-	--
<b>Area della logistica</b>	<b>120</b>	--	--	<b>83,1</b>
Acquisti e movimentazione interna merci	30	--	--	--
Trasporti e distribuzione	90	--	--	84,1

\* Compresi i Dirigenti.

Valori assoluti sono arrotondati alle decime. I totali possono non coincidere con la somma dei singoli valori.

Il segno (-) indica l'assenza di entrate nell'incrocio indicato. Il segno (--) indica un valore statisticamente non significativo. I totali comprendono comunque i dati non esposti.

### Entrate previste nel periodo per area funzionale di inserimento



Fonte: Unioncamere - ANPAL, Sistema Informativo Excelsior, 2020



Tavola 3 - Lavoratori previsti in entrata per gruppo professionale secondo la classe di età

Lecco		Entrate previste (v.a.)	di cui (%): classe di età:	
			fino a 29 anni	indifferente
<b>TOTALE</b>		<b>1.340</b>	<b>33,4</b>	<b>22,2</b>
Dirigenti, professioni con elevata specializzazione e tecnici	Dirigenti e direttori	--	--	--
	Specialisti in scienze informatiche, fisiche e chimiche	--	--	--
	Progettisti, ingegneri e professioni assimilate	--	--	--
	Farmacisti, biologi e altri specialisti delle scienze della vita	--	--	--
	Medici e altri specialisti della salute	--	--	--
	Tecnici della sanità, dei servizi sociali e dell'istruzione	50	41,7	22,9
	Specialisti in scienze economiche e gestionali di impresa	--	--	--
	Tecnici amministrativi, finanziari e della gestione della produzione	--	--	--
	Tecnici delle vendite, del marketing e della distribuzione commerciale	60	28,6	12,7
	Specialisti in discipline artistiche e in scienze umane e sociali	--	--	--
	Specialisti della formazione e insegnanti	30	35,7	14,3
	Tecnici dei servizi alle persone	50	0,0	81,1
	Tecnici in campo informatico, ingegneristico e della produzione	50	38,0	12,0
Impiegati, professioni commerciali e nei servizi	Addetti accoglienza, informazione e assistenza della clientela	40	13,5	75,7
	Personale di amministrazione, di segreteria e dei servizi generali	80	26,7	18,7
	Addetti alla gestione dei magazzini, della logistica e degli acquisti	--	--	--
	Commessi e altro personale qualificato nella grande distribuzione	20	72,7	13,6
	Commessi e altro personale qualificato in negozi ed esercizi all'ingrosso	70	46,2	27,7
	Cuochi, camerieri e altre professioni dei servizi turistici	120	32,8	17,2
	Operatori dell'assistenza sociale, in istituzioni o domiciliari	20	18,2	31,8
	Operatori della cura estetica	20	20,8	33,3
	Professioni specifiche nei servizi di sicurezza, vigilanza e custodia	-	-	-
Professioni specifiche degli altri servizi alle persone	-	-	-	
Operai specializzati e conduttori di impianti e macchine	Operai specializzati nell'edilizia e nella manutenzione degli edifici	50	24,1	18,5
	Operai specializzati e conduttori di impianti nell'industria alimentare	50	78,7	10,6
	Operai specializzati e condutt. di impianti nelle ind. tessili, abbigl. calzature	--	--	--
	Operai nelle attività metalmeccaniche ed elettromeccaniche	180	50,0	17,4
	Operai nelle attività metalmeccaniche richiesti in altri settori	70	52,7	2,7
	Operai specializzati nelle industrie del legno e della carta	--	--	--
	Operai specializzati nelle industrie chimiche e della plastica	30	26,5	8,8
	Operai specializzati in altre attività industriali	--	--	--
	Conduttori di mezzi di trasporto	60	10,2	18,6
Conduttori di macchinari mobili	--	--	--	
Professioni non qualificate	Personale generico nelle costruzioni	--	--	--
	Personale non qualificato nella logistica, facchini e corrieri	30	45,2	19,4
	Personale non qualificato nelle attività commerciali e nei servizi	--	--	--
	Personale non qualificato nei servizi di pulizia e in altri servizi alle persone	90	11,0	22,0
	Personale non qualificato nelle attività industriali e assimilati	20	39,1	34,8

Valori assoluti sono arrotondati alle decine. I totali possono non coincidere con la somma dei singoli valori.

Il segno (-) indica l'assenza di entrate nell'incrocio indicato. Il segno (--) indica un valore statisticamente non significativo. I totali comprendono comunque i dati non esposti.

Fonte: Unioncamere - ANPAL, Sistema Informativo Excelsior, 2020



Tavola 4 - Lavoratori previsti in entrata per gruppo professionale secondo la difficoltà di reperimento e l'esperienza richiesta

Lecco

Ottobre 2020

		Entrate previste (v.a)	con difficoltà di reperimento (%)			con espe- rienza (%)	
			totale (* )	di cui per:		professio- nale specifica	nello stesso settore
				mancanza di candidati	prepara- zione inadeguata		
Dirigenti, professioni con elevata specializzazione e tecnici	<b>TOTALE</b>	<b>1.340</b>	<b>38,6</b>	<b>18,7</b>	<b>16,9</b>	<b>26,3</b>	<b>39,0</b>
	Dirigenti e direttori	--	--	--	--	--	--
	Specialisti in scienze informatiche, fisiche e chimiche	--	--	--	--	--	--
	Progettisti, ingegneri e professioni assimilate	--	--	--	--	--	--
	Farmacisti, biologi e altri specialisti delle scienze della vita	--	--	--	--	--	--
	Medici e altri specialisti della salute	--	--	--	--	--	--
	Tecnici della sanità, dei servizi sociali e dell'istruzione	50	31,3	18,8	8,3	56,3	33,3
	Specialisti in scienze economiche e gestionali di impresa	--	--	--	--	--	--
	Tecnici amministrativi, finanziari e della gestione della produzione	--	--	--	--	--	--
	Tecnici delle vendite, del marketing e della distribuzione commerciale	60	55,6	36,5	19,0	30,2	47,6
	Specialisti in discipline artistiche e in scienze umane e sociali	--	--	--	--	--	--
	Specialisti della formazione e insegnanti	30	7,1	7,1	0,0	46,4	42,9
	Tecnici dei servizi alle persone	50	15,1	7,5	0,0	62,3	22,6
Tecnici in campo informatico, ingegneristico e della produzione	50	48,0	30,0	18,0	24,0	44,0	
Impiegati, professioni commerciali e nei servizi	Addetti accoglienza, informazione e assistenza della clientela	40	78,4	5,4	73,0	73,0	13,5
	Personale di amministrazione, di segreteria e dei servizi generali	80	25,3	10,7	14,7	22,7	37,3
	Addetti alla gestione dei magazzini, della logistica e degli acquisti	--	--	--	--	--	--
	Commessi e altro personale qualificato nella grande distribuzione	20	22,7	18,2	4,5	9,1	45,5
	Commessi e altro personale qualificato in negozi ed esercizi all'ingrosso	70	20,0	7,7	7,7	16,9	64,6
	Cuochi, camerieri e altre professioni dei servizi turistici	120	40,5	0,9	37,1	32,8	37,9
	Operatori dell'assistenza sociale, in istituzioni o domiciliari	20	13,6	4,5	4,5	36,4	54,5
	Operatori della cura estetica	20	45,8	8,3	29,2	16,7	70,8
	Professioni specifiche nei servizi di sicurezza, vigilanza e custodia	--	-	-	-	-	-
	Professioni specifiche degli altri servizi alle persone	--	-	-	-	-	-
Operai specializzati e conduttori di impianti e macchine	Operai specializzati nell'edilizia e nella manutenzione degli edifici	50	57,4	38,9	16,7	33,3	50,0
	Operai specializzati e conduttori di impianti nell'industria alimentare	50	68,1	68,1	0,0	0,0	19,1
	Operai specializzati e condutt. di impianti nelle ind. tessili, abbigl. calzature	--	--	--	--	--	--
	Operai nelle attività metalmeccaniche ed elettromeccaniche	180	46,2	22,8	22,3	15,8	41,3
	Operai nelle attività metalmeccaniche richiesti in altri settori	70	60,8	28,4	23,0	17,6	35,1
	Operai specializzati nelle industrie del legno e della carta	--	--	--	--	--	--
	Operai specializzati nelle industrie chimiche e della plastica	30	14,7	0,0	14,7	5,9	29,4
	Operai specializzati in altre attività industriali	--	--	--	--	--	--
	Conduttori di mezzi di trasporto	60	59,3	42,4	6,8	47,5	44,1
	Conduttori di macchinari mobili	--	--	--	--	--	--
Professioni non qualificate	Personale generico nelle costruzioni	--	--	--	--	--	--
	Personale non qualificato nella logistica, facchini e corrieri	30	12,9	9,7	0,0	3,2	19,4
	Personale non qualificato nelle attività commerciali e nei servizi	--	--	--	--	--	--
	Personale non qualificato nei servizi di pulizia e in altri servizi alle persone	90	9,9	4,4	4,4	4,4	41,8
	Personale non qualificato nelle attività industriali e assimilati	20	4,3	0,0	4,3	0,0	4,3

Valori assoluti sono arrotondati alle decime. I totali possono non coincidere con la somma dei singoli valori.

Il segno (-) indica l'assenza di entrate nell'incrocio indicato. Il segno (--) indica un valore statisticamente non significativo. I totali comprendono comunque i dati non esposti.

(\*) Il totale delle difficoltà di reperimento comprende anche la modalità residuale "altri motivi", non esposta nella tavola.

Fonte: Unioncamere - ANPAL, Sistema Informativo Excelsior, 2020

Tavola 5 - Competenze richieste ai lavoratori previsti in entrata per gruppo professionale

		Entrate (v.a.)	di cui (%):		
			applicherà soluzioni creative e innovative	coordinerà altre persone	
Lecco					10
					Ottobre 2020
	<b>TOTALE</b>	<b>1.340</b>	<b>27,0</b>	<b>13,3</b>	
Dirigenti, professioni con elevata specializzazione e tecnici	Dirigenti e direttori	--	--	--	
	Specialisti in scienze informatiche, fisiche e chimiche	--	--	--	
	Progettisti, ingegneri e professioni assimilate	--	--	--	
	Farmacisti, biologi e altri specialisti delle scienze della vita	--	--	--	
	Medici e altri specialisti della salute	--	--	--	
	Tecnici della sanità, dei servizi sociali e dell'istruzione	50	56,3	16,7	
	Specialisti in scienze economiche e gestionali di impresa	--	--	--	
	Tecnici amministrativi, finanziari e della gestione della produzione	--	--	--	
	Tecnici delle vendite, del marketing e della distribuzione commerciale	60	61,9	14,3	
	Specialisti in discipline artistiche e in scienze umane e sociali	--	--	--	
	Specialisti della formazione e insegnanti	30	67,9	14,3	
	Tecnici dei servizi alle persone	50	37,7	11,3	
	Tecnici in campo informatico, ingegneristico e della produzione	50	58,0	34,0	
	Impiegati, professioni commerciali e nei servizi	Addetti accoglienza, informazione e assistenza della clientela	40	86,5	5,4
Personale di amministrazione, di segreteria e dei servizi generali		80	12,0	6,7	
Addetti alla gestione dei magazzini, della logistica e degli acquisti		--	--	--	
Commessi e altro personale qualificato nella grande distribuzione		20	9,1	13,6	
Commessi e altro personale qualificato in negozi ed esercizi all'ingrosso		70	23,1	10,8	
Cuochi, camerieri e altre professioni dei servizi turistici		120	7,8	12,9	
Operatori dell'assistenza sociale, in istituzioni o domiciliari		20	9,1	9,1	
Operatori della cura estetica		20	75,0	12,5	
Professioni specifiche nei servizi di sicurezza, vigilanza e custodia		--	-	-	
Professioni specifiche degli altri servizi alle persone		--	-	-	
Operai specializzati e conduttori di impianti e macchine	Operai specializzati nell'edilizia e nella manutenzione degli edifici	50	22,2	11,1	
	Operai specializzati e conduttori di impianti nell'industria alimentare	50	0,0	63,8	
	Operai specializzati e condutt. di impianti nelle ind. tessili, abbigl. calzature	--	--	--	
	Operai nelle attività metalmeccaniche ed elettromeccaniche	180	22,3	8,2	
	Operai nelle attività metalmeccaniche richiesti in altri settori	70	29,7	20,3	
	Operai specializzati nelle industrie del legno e della carta	--	--	--	
	Operai specializzati nelle industrie chimiche e della plastica	30	0,0	2,9	
	Operai specializzati in altre attività industriali	--	--	--	
	Conduttori di mezzi di trasporto	60	13,6	6,8	
	Conduttori di macchinari mobili	--	--	--	
Professioni non qualificate	Personale generico nelle costruzioni	--	--	--	
	Personale non qualificato nella logistica, facchini e corrieri	30	0,0	0,0	
	Personale non qualificato nelle attività commerciali e nei servizi	--	--	--	
	Personale non qualificato nei servizi di pulizia e in altri servizi alle persone	90	3,3	5,5	
	Personale non qualificato nelle attività industriali e assimilati	20	0,0	0,0	

Valori assoluti sono arrotondati alle decime. I totali possono non coincidere con la somma dei singoli valori.

Il segno (-) indica l'assenza di entrate nell'incrocio indicato. Il segno (--) indica un valore statisticamente non significativo. I totali comprendono comunque i dati non esposti.

Tavola 6 - Lavoratori previsti in entrata per gruppo professionale secondo il livello di istruzione

Lecco

Ottobre 2020

	Entrate previste (v.a.)	di cui (%):			
		laurea	diploma	qualifica profes.	nessun titolo di studio
<b>TOTALE</b>	<b>1.340</b>	<b>20,1</b>	<b>32,7</b>	<b>26,0</b>	<b>21,3</b>
Dirigenti, professioni con elevata specializzazione e tecnici	Dirigenti e direttori	--	--	--	--
	Specialisti in scienze informatiche, fisiche e chimiche	--	--	--	--
	Progettisti, ingegneri e professioni assimilate	--	--	--	--
	Farmacisti, biologi e altri specialisti delle scienze della vita	--	--	--	--
	Medici e altri specialisti della salute	--	--	--	--
	Tecnici della sanità, dei servizi sociali e dell'istruzione	50	100,0	0,0	0,0
	Specialisti in scienze economiche e gestionali di impresa	--	--	--	--
	Tecnici amministrativi, finanziari e della gestione della produzione	--	--	--	--
	Tecnici delle vendite, del marketing e della distribuzione commerciale	60	28,6	65,1	6,3
	Specialisti in discipline artistiche e in scienze umane e sociali	--	--	--	--
	Specialisti della formazione e insegnanti	30	100,0	0,0	0,0
	Tecnici dei servizi alle persone	50	90,6	9,4	0,0
Tecnici in campo informatico, ingegneristico e della produzione	50	36,0	54,0	10,0	
Impiegati, professioni commerciali e nei servizi	Addetti accoglienza, informazione e assistenza della clientela	40	75,7	24,3	0,0
	Personale di amministrazione, di segreteria e dei servizi generali	80	20,0	74,7	5,3
	Addetti alla gestione dei magazzini, della logistica e degli acquisti	--	--	--	--
	Commessi e altro personale qualificato nella grande distribuzione	20	4,5	59,1	22,7
	Commessi e altro personale qualificato in negozi ed esercizi all'ingrosso	70	0,0	64,6	9,2
	Cuochi, camerieri e altre professioni dei servizi turistici	120	0,0	31,0	49,1
	Operatori dell'assistenza sociale, in istituzioni o domiciliari	20	0,0	90,9	9,1
	Operatori della cura estetica	20	0,0	0,0	79,2
	Professioni specifiche nei servizi di sicurezza, vigilanza e custodia	-	-	-	-
	Professioni specifiche degli altri servizi alle persone	-	-	-	-
Operai specializzati e conduttori di impianti e macchine	Operai specializzati nell'edilizia e nella manutenzione degli edifici	50	0,0	9,3	48,1
	Operai specializzati e conduttori di impianti nell'industria alimentare	50	0,0	12,8	72,3
	Operai specializzati e condutt. di impianti nelle ind. tessili, abbigl. calzature	--	--	--	--
	Operai nelle attività metalmeccaniche ed elettromeccaniche	180	0,0	31,0	59,2
	Operai nelle attività metalmeccaniche richiesti in altri settori	70	0,0	40,5	44,6
	Operai specializzati nelle industrie del legno e della carta	--	--	--	--
	Operai specializzati nelle industrie chimiche e della plastica	30	0,0	14,7	20,6
	Operai specializzati in altre attività industriali	--	--	--	--
	Conduttori di mezzi di trasporto	60	0,0	10,2	20,3
	Conduttori di macchinari mobili	--	--	--	--
Professioni non qualificate	Personale generico nelle costruzioni	--	--	--	--
	Personale non qualificato nella logistica, facchini e corrieri	30	0,0	32,3	16,1
	Personale non qualificato nelle attività commerciali e nei servizi	--	--	--	--
	Personale non qualificato nei servizi di pulizia e in altri servizi alle persone	90	0,0	30,8	2,2
	Personale non qualificato nelle attività industriali e assimilati	20	0,0	13,0	39,1

Valori assoluti sono arrotondati alle decime. I totali possono non coincidere con la somma dei singoli valori.

Il segno (-) indica l'assenza di entrate nell'incrocio indicato. Il segno (--) indica un valore statisticamente non significativo. I totali comprendono comunque i dati non esposti.

Fonte: Unioncamere - ANPAL, Sistema Informativo Excelsior, 2020

Tavola 7 - I titoli di studio richiesti dalle imprese secondo la difficoltà di reperimento e l'esperienza richiesta

	Entrate previste (v.a.)	di cui con (%)				
		difficoltà di reperimento			esperienza	
		Totale	per mancanza di candidati	per preparazione inadeguata	nella profes- sione	nel settore
<b>TOTALE</b>	<b>1.340</b>	<b>38,6</b>	<b>18,7</b>	<b>16,9</b>	<b>26,3</b>	<b>39,0</b>
<b>Livello universitario</b>	<b>270</b>	<b>38,8</b>	<b>13,8</b>	<b>21,6</b>	<b>57,8</b>	<b>26,5</b>
Indirizzo insegnamento e formazione	50	20,4	11,1	7,4	51,9	40,7
Indirizzo economico	40	13,5	2,7	10,8	59,5	10,8
Indirizzo umanistico, filosofico, storico e artistico	30	91,2	0,0	91,2	79,4	20,6
Indirizzo ingegneria industriale	20	55,0	15,0	35,0	85,0	10,0
Altri indirizzi	120	37,4	22,0	9,8	49,6	29,3
<b>Livello secondario e post-secondario</b>	<b>440</b>	<b>35,8</b>	<b>18,3</b>	<b>16,1</b>	<b>17,4</b>	<b>46,6</b>
Tecnologico (ex istituto tecnico industriale)	160	41,6	22,4	18,0	13,7	41,0
Tecnico-economico/turistico (ex ragioneria)	110	31,4	18,1	11,4	26,7	51,4
Professionale - servizi/turismo	70	21,6	8,1	13,5	4,1	50,0
Professionale - assistenza/sanità	20	15,0	5,0	5,0	40,0	55,0
Altri indirizzi	80	48,7	23,7	23,7	19,7	46,1
<b>Qualifica di formazione o diploma professionale</b>	<b>350</b>	<b>54,5</b>	<b>25,6</b>	<b>23,3</b>	<b>23,3</b>	<b>37,8</b>
Indirizzo industriale	200	46,2	21,5	19,0	18,5	39,5
Indirizzo commerciale turismo/servizi	90	57,4	4,3	44,7	42,6	40,4
Indirizzo agro-alimentare	40	84,2	84,2	0,0	0,0	10,5
Altri indirizzi	20	65,0	55,0	10,0	25,0	60,0
<b>Nessun titolo di studio</b>	<b>280</b>	<b>23,2</b>	<b>15,1</b>	<b>5,6</b>	<b>13,7</b>	<b>40,5</b>

Valori assoluti sono arrotondati alle decime. I totali possono non coincidere con la somma dei singoli valori.

Il segno (-) indica l'assenza di entrate nell'incrocio indicato. Il segno (--) indica un valore statisticamente non significativo. I totali comprendono comunque i dati non esposti.

# **SEZIONE B**

Lavoro in provincia:  
le tendenze settoriali

Tavola 8 - Lavoratori previsti in entrata dalle imprese nel mese di ottobre 2020 e nel trimestre ottobre - dicembre 2020

Lecco

	Entrate previste			
	Ottobre 2020		Totale ott - dic 2020	
	(v.a.)	distr. X 1000	(v.a.)	distr. X 1000
<b>TOTALE</b>	<b>1.340</b>	<b>1.000,0</b>	<b>3.600</b>	<b>1.000,0</b>
<b>INDUSTRIA</b>	<b>550</b>	<b>411,2</b>	<b>1.500</b>	<b>416,3</b>
Industria manifatturiera e Public utilities	470	351,3	1.260	350,8
Costruzioni	80	59,9	240	65,6
<b>SERVIZI</b>	<b>790</b>	<b>588,8</b>	<b>2.100</b>	<b>583,7</b>
Commercio	200	146,1	580	160,1
Servizi di alloggio e ristorazione; servizi turistici	120	92,9	350	97,8
Servizi alle imprese	200	150,6	530	148,1
Servizi alle persone	270	199,3	640	177,6
<b>CLASSE DIMENSIONALE</b>				
1-49 dipendenti	920	688,4	2.420	672,9
50-249 dipendenti	260	197,0	740	204,3
250 dipendenti e oltre	150	114,6	440	122,8

Valori assoluti sono arrotondati alle decine. I totali possono non coincidere con la somma dei singoli valori.

Il segno (-) indica l'assenza di entrate nell'incrocio indicato. Il segno (--) indica un valore statisticamente non significativo. I totali comprendono comunque i dati non esposti.

Fonte: Unioncamere - ANPAL, Sistema Informativo Excelsior, 2020

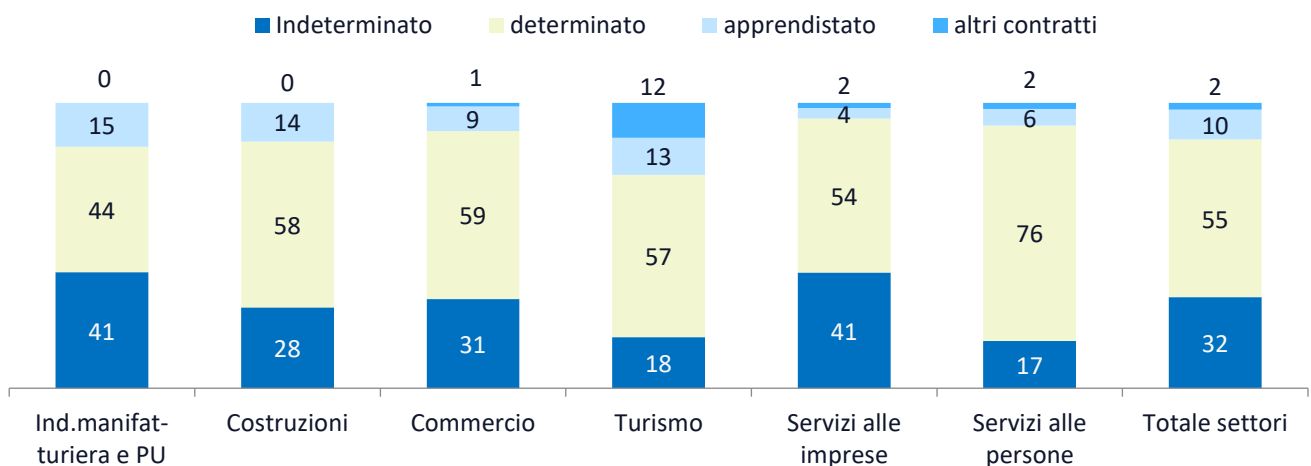
Tavola 9 - Lavoratori previsti in entrata per settore di attività secondo la tipologia contrattuale

Lecco

Ottobre 2020

	Entrate previste (v.a.)	di cui:			
		personale dipendente	lavoratori somministrati	collaboratori	altri lavoratori non alle dipendenze
<b>TOTALE</b>	<b>1.340</b>	73,7	18,0	1,6	6,7
<b>INDUSTRIA</b>	<b>550</b>	71,8	26,4	--	--
Ind.manifatturiera e Public Utilities	470	68,2	30,3	--	--
Costruzioni	80	92,5	--	-	--
<b>SERVIZI</b>	<b>790</b>	75,1	12,1	2,5	10,3
Commercio	200	83,6	--	--	--
Turismo	120	99,2	--	-	-
Servizi alle imprese	200	82,1	--	--	--
Servizi alle persone	270	52,3	24,4	5,6	17,7
<b>CLASSE DIMENSIONALE</b>					
1-49 dipendenti	920	76,4	14,8	1,6	7,2
50-249 dipendenti	260	61,6	28,1	2,3	8,0
250 dipendenti e oltre	150	78,4	19,6	-	--

I valori assoluti sono arrotondati alle decime. A causa di questi arrotondamenti, i totali possono non coincidere con la somma dei singoli valori. Il segno (-) indica l'assenza di imprese nell'incrocio indicato. Il segno (-- ) indica un valore statisticamente non significativo. I totali comprendono comunque i dati non esposti.

**ENTRATE DI PERSONALE DIPENDENTE PER SETTORE DI ATTIVITA' E TIPOLOGIA CONTRATTUALE (%)**


Fonte: Unioncamere - ANPAL, Sistema Informativo Excelsior, 2020



# **APPENDICE**

Analisi dei dati relativi all'impatto  
sulle imprese dell'emergenza  
sanitaria Covid-19

# Indice delle tavole Covid-19



## **SEZIONE A Impatto sulle imprese dell'emergenza sanitaria Covid-19**

Tavola 1 - Situazione dell'impresa a seguito dell'emergenza sanitaria COVID-19\* e delle disposizioni normative di lockdown, per settore, ripartizione territoriale e classe dimensionale (quote % sul totale imprese)

Graph 1 - Situazione dell'impresa a seguito dell'emergenza sanitaria COVID-19\* e delle disposizioni normative di lockdown, per settore, ripartizione territoriale e classe dimensionale (quote % sul totale imprese)

Tavola 2 - Periodo previsto dalle imprese, secondo le aspettative e conoscenze del mercato di riferimento, entro il quale l'attività potrà riprendere a livelli accettabili, per settore, ripartizione territoriale e classe dimensionale (quote % sulle Imprese ancora in fase di recupero)\*

Graph 2 - Periodo previsto dalle imprese, secondo le aspettative e conoscenze del mercato di riferimento, entro il quale l'attività potrà riprendere a livelli accettabili, per settore, ripartizione territoriale e classe dimensionale (quote % sulle Imprese ancora in fase di recupero)\*

Tavola 3 - Imprese che prevedono di proseguire l'attività a seguito dell'emergenza sanitaria COVID-19 e previsioni di andamento occupazionale nel 2° semestre 2020 rispetto allo stesso periodo dell'anno precedente, per settore, ripartizione territoriale e classe dimensionale (quote % sulle imprese in attività)

Tavola 4 - Imprese che prevedono di proseguire l'attività a seguito dell'emergenza sanitaria COVID-19 e che prevedono problemi di liquidità nei prossimi sei mesi, per settore, ripartizione territoriale e classe dimensionale (quote % sulle imprese in attività)\*

## **SEZIONE B Presenza sui mercati esteri e investimenti digitali delle imprese post emergenza sanitaria Covid19**

Tavola 5 - Situazione a seguito dell'emergenza sanitaria COVID-19 e delle disposizioni normative di lockdown e tempi previsti per il recupero\* secondo la presenza delle imprese sui mercati esteri (quote % sul totale imprese)

Tavola 6 - Situazione a seguito dell'emergenza sanitaria COVID-19 e delle disposizioni normative di lockdown e tempi previsti per il recupero\* secondo il grado di coinvolgimento delle imprese nella trasformazione digitale (quote % sul totale imprese)

# **SEZIONE A**

Impatto sulle imprese  
dell'emergenza sanitaria  
Covid-19

**Tavola 1 - Situazione dell'impresa a seguito dell'emergenza sanitaria COVID-19\* e delle disposizioni normative di lockdown, per settore, ripartizione territoriale e classe dimensionale (quote % sul totale imprese)**

Lecco

	Imprese totali (v.a.)	Imprese con attività a regimi simili a quelli pre-emergenza	Imprese con attività a regime ridotto	Imprese con attività sospesa e/o per cui si valuta la chiusura
<b>TOTALE</b>	<b>7.840</b>	<b>3.810</b>	<b>3.870</b>	<b>160</b>
		48,6	49,4	2,1
<b>INDUSTRIA</b>	<b>3.130</b>	<b>56,1</b>	<b>42,6</b>	<b>1,2</b>
Industrie alimentari, delle bevande e del tabacco	160	55,5	43,9	-
Industrie tessili, dell'abbigliamento e calzature	160	26,6	72,8	-
Industrie del legno e del mobile	130	56,2	43,1	-
Industrie della carta, cartotecnica e stampa	100	24,5	67,3	-
Industrie chimico-farmaceutiche, della plastica e della gomma	130	68,8	31,3	-
Industrie estrattive e della lavorazione dei minerali non metalliferi	60	62,5	37,5	-
Industrie metallurgiche e dei prodotti in metallo	960	58,6	40,7	-
Industrie meccaniche ed elettroniche	520	50,2	48,5	-
Altre industrie	80	67,9	32,1	-
<b>Costruzioni</b>	<b>850</b>	<b>62,9</b>	<b>35,5</b>	<b>-</b>
<b>SERVIZI</b>	<b>4.710</b>	<b>43,6</b>	<b>53,8</b>	<b>2,6</b>
Commercio	1.700	52,0	46,9	-
Servizi di alloggio e ristorazione; servizi turistici	1.030	20,3	76,4	3,3
Servizi di trasporto, logistica e magazzinaggio	230	47,0	47,9	-
Servizi informatici e delle telecomunicazioni	190	65,9	33,0	-
Servizi avanzati di supporto alle imprese	290	42,1	56,5	-
Servizi finanziari e assicurativi	150	84,9	15,1	-
Servizi operativi di supporto alle imprese e alle persone	400	53,0	44,7	-
Servizi alle persone	730	36,7	57,3	6,0
<b>RIPARTIZIONE TERRITORIALE</b>				
Lombardia	244.710	50,5	47,2	2,3
ITALIA	1.382.990	46,5	50,8	2,7
<b>CLASSE DIMENSIONALE</b>				
1-9 dipendenti	5.910	46,8	50,8	2,4
10-49 dipendenti	1.380	54,5	44,7	-
50-249 dipendenti	330	50,2	47,7	-
250 dipendenti e oltre	230	56,0	43,6	-

\* Le informazioni fanno riferimento alla data di realizzazione dell'indagine, dall'1 settembre al 15 settembre 2020

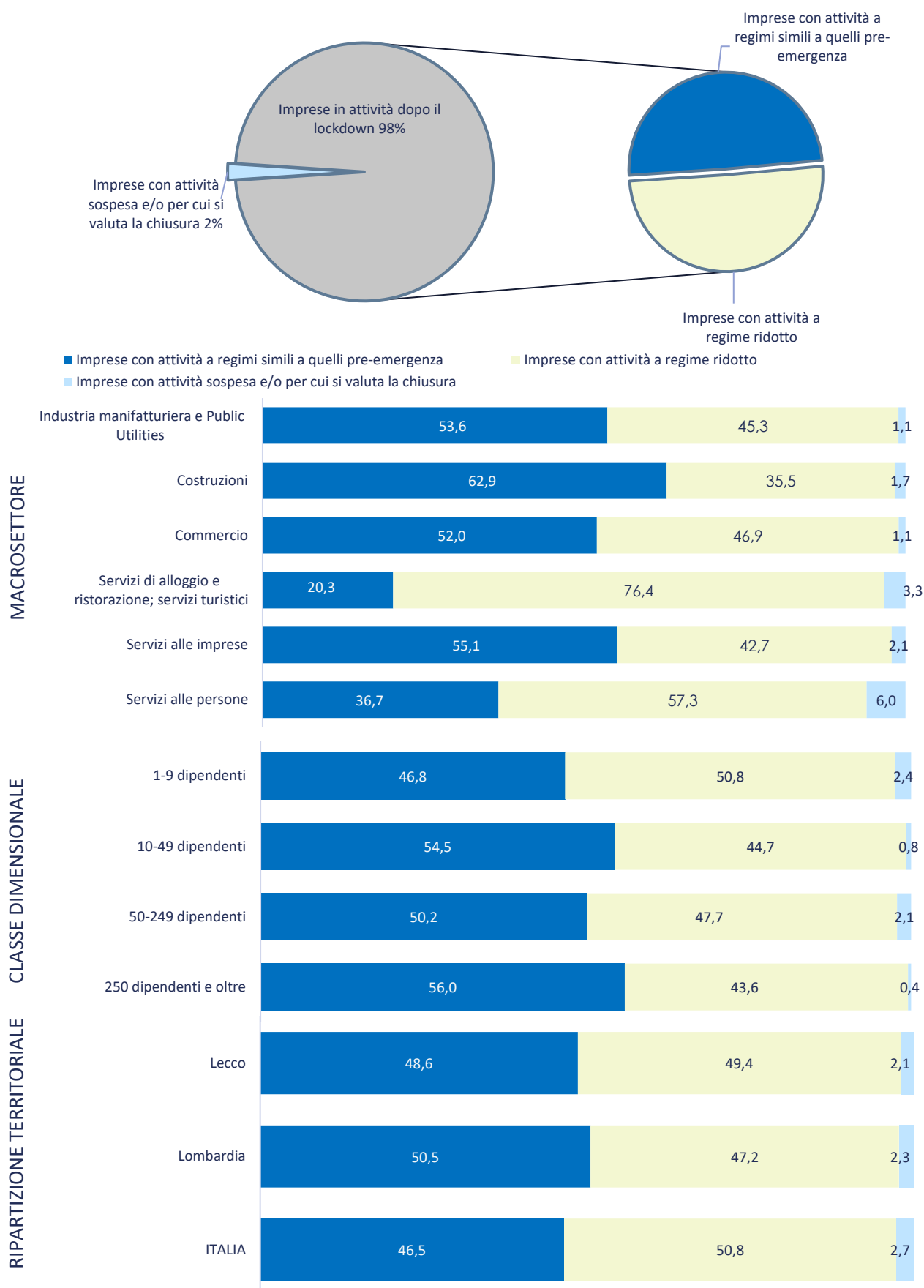
Il segno (--) indica l'assenza di entrate nell'incrocio indicato, il segno (-) un valore statisticamente non significativo. I totali comprendono comunque i dati non esposti.

Valori assoluti arrotondati alle decine. I totali possono non coincidere con la somma dei singoli valori.

Fonte: Unioncamere - ANPAL, Sistema Informativo Excelsior, 2020



**Graph 1 - Situazione dell'impresa a seguito dell'emergenza sanitaria COVID-19\* e delle disposizioni normative di lockdown, per settore, ripartizione territoriale e classe dimensionale (quote % sul totale imprese)**



\* Le informazioni fanno riferimento alla data di realizzazione dell'indagine, dall'1 settembre al 15 settembre 2020

**Tavola 2 - Periodo previsto dalle imprese, secondo le aspettative e conoscenze del mercato di riferimento, entro il quale l'attività potrà riprendere a livelli accettabili, per settore, ripartizione territoriale e classe dimensionale (quote % sulle imprese ancora in fase di recupero) \***

Lecco

	Imprese ancora in fase di recupero	di cui, secondo il periodo di recupero previsto:		
		entro l'anno 2020	entro i primi 6 mesi del 2021	entro il secondo semestre 2021
<b>TOTALE</b>	<b>6.700</b>	<b>1.160</b>	<b>2.590</b>	<b>2.940</b>
		17,3	38,7	44,0
<b>INDUSTRIA</b>	<b>2.690</b>	<b>22,1</b>	<b>40,3</b>	<b>37,7</b>
Industrie alimentari, delle bevande e del tabacco	100	-	38,2	45,1
Industrie tessili, dell'abbigliamento e calzature	160	-	35,0	56,7
Industrie del legno e del mobile	130	-	40,9	47,2
Industrie della carta, cartotecnica e stampa	80	-	37,8	52,4
Industrie chimico-farmaceutiche, della plastica e della gomma	80	-	44,0	33,3
Industrie estrattive e della lavorazione dei minerali non metalliferi	60	-	47,3	41,8
Industrie metallurgiche e dei prodotti in metallo	830	27,0	38,0	35,0
Industrie meccaniche ed elettroniche	450	16,6	43,0	40,4
Altre industrie	50	-	52,8	-
<b>Costruzioni</b>	<b>760</b>	<b>27,7</b>	<b>40,8</b>	<b>31,5</b>
<b>SERVIZI</b>	<b>4.010</b>	<b>14,1</b>	<b>37,7</b>	<b>48,2</b>
Commercio	1.420	14,9	40,0	45,1
Servizi di alloggio e ristorazione; servizi turistici	990	11,3	33,5	55,2
Servizi di trasporto, logistica e magazzinaggio	190	14,1	39,1	46,9
Servizi informatici e delle telecomunicazioni	110	-	33,0	50,9
Servizi avanzati di supporto alle imprese	260	14,5	37,6	47,8
Servizi finanziari e assicurativi	70	-	52,7	32,4
Servizi operativi di supporto alle imprese e alle persone	310	17,4	41,9	40,6
Servizi alle persone	650	14,3	35,8	49,8
<b>RIPARTIZIONE TERRITORIALE</b>				
Lombardia	204.290	18,6	38,7	42,8
ITALIA	1.166.580	17,2	35,9	46,9
<b>CLASSE DIMENSIONALE</b>				
1-9 dipendenti	5.110	17,3	38,4	44,4
10-49 dipendenti	1.100	21,4	37,6	41,0
50-249 dipendenti	290	9,6	45,7	44,7
250 dipendenti e oltre	190	-	44,7	49,5

\* Le informazioni fanno riferimento alla data di realizzazione dell'indagine, dall'1 settembre al 15 settembre 2020

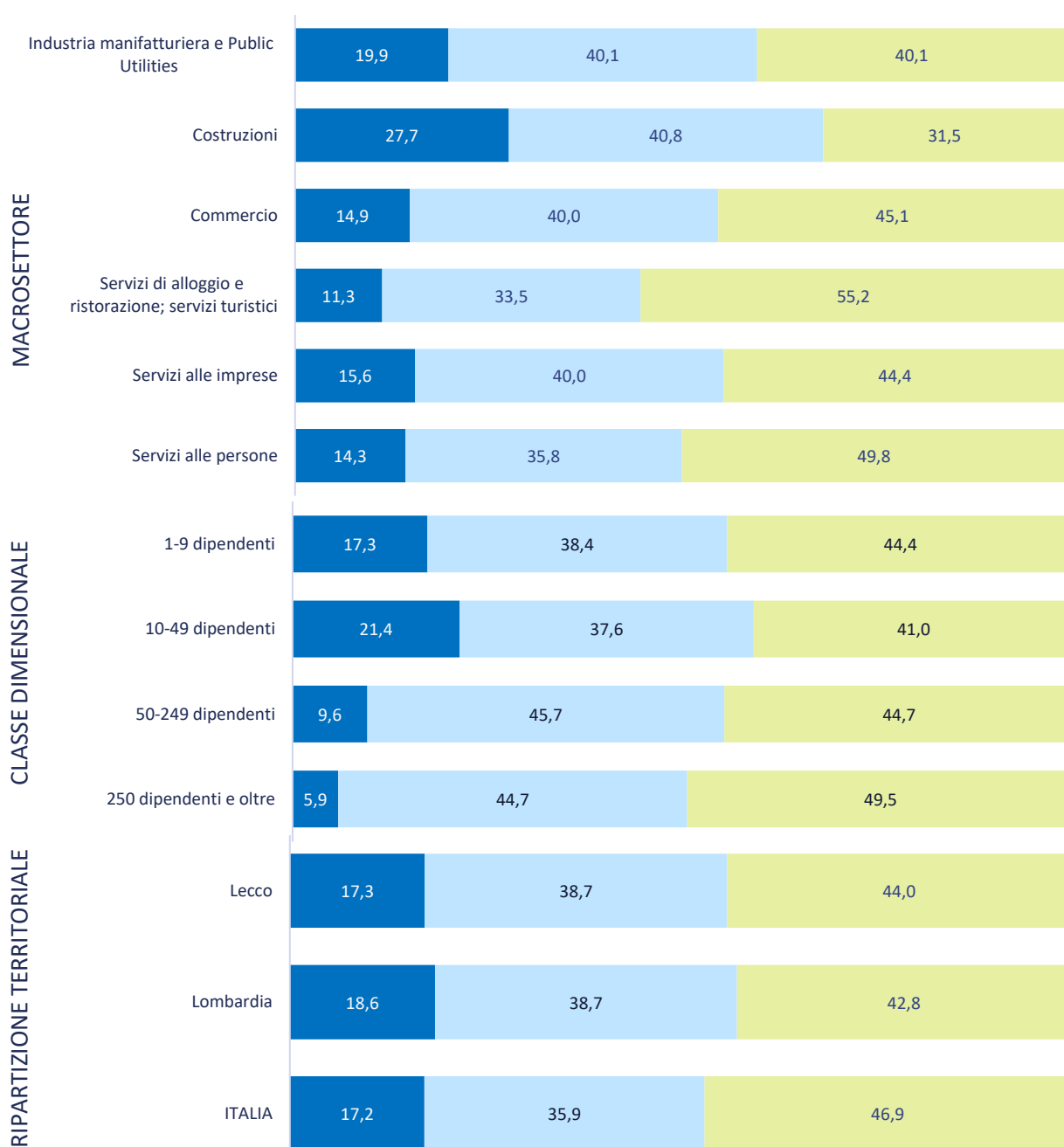
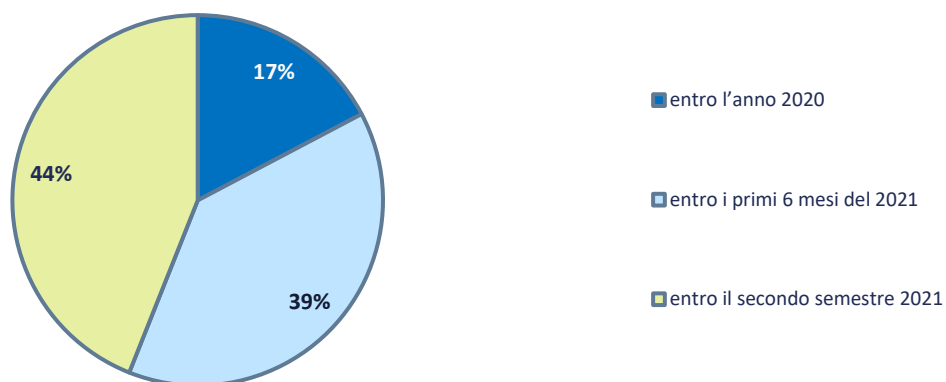
Il segno (--) indica l'assenza di entrate nell'incrocio indicato, il segno (-) un valore statisticamente non significativo. I totali comprendono comunque i dati non esposti.

Valori assoluti arrotondati alle decine. I totali possono non coincidere con la somma dei singoli valori.

Fonte: Unioncamere - ANPAL, Sistema Informativo Excelsior, 2020



**Graph 2 - Periodo previsto dalle imprese, secondo le aspettative e conoscenze del mercato di riferimento, entro il quale l'attività potrà riprendere a livelli accettabili, per settore, ripartizione territoriale e classe dimensionale (quote % sulle Imprese ancora in fase di recupero)\***



\* Le informazioni fanno riferimento alla data di realizzazione dell'indagine, dall'1 settembre al 15 settembre 2020



**Tavola 3 - Imprese che prevedono di proseguire l'attività a seguito dell'emergenza sanitaria COVID-19 e previsioni di andamento occupazionale nel 2° semestre 2020 rispetto allo stesso periodo dell'anno precedente, per settore, ripartizione territoriale e classe dimensionale (quote % sulle imprese in attività)**

Lecco

	Imprese in attività (v.a.)*	Andamento occupazionale		
		in diminuzione	stazionario	in aumento
<b>TOTALE</b>	<b>7.710</b>	<b>1.270</b>	<b>6.190</b>	<b>250</b>
		16,5	80,3	3,2
<b>INDUSTRIA</b>	<b>3.090</b>	<b>16,8</b>	<b>79,3</b>	<b>3,9</b>
Industrie alimentari, delle bevande e del tabacco	160	18,7	75,5	-
Industrie tessili, dell'abbigliamento e calzature	160	-	92,4	--
Industrie del legno e del mobile	130	-	87,6	--
Industrie della carta, cartotecnica e stampa	90	-	93,4	-
Industrie chimico-farmaceutiche, della plastica e della gomma	130	18,8	79,7	-
Industrie estrattive e della lavorazione dei minerali non metalliferi	60	-	92,9	-
Industrie metallurgiche e dei prodotti in metallo	950	26,9	69,1	4,0
Industrie meccaniche ed elettroniche	520	14,5	82,0	-
Altre industrie	80	-	87,2	--
<b>Costruzioni</b>	830	11,2	83,1	5,8
<b>SERVIZI</b>	<b>4.620</b>	<b>16,3</b>	<b>81,0</b>	<b>2,7</b>
Commercio	1.680	13,2	83,8	3,1
Servizi di alloggio e ristorazione; servizi turistici	1.010	30,5	67,9	-
Servizi di trasporto, logistica e magazzino	220	14,7	78,6	-
Servizi informatici e delle telecomunicazioni	180	-	84,2	-
Servizi avanzati di supporto alle imprese	290	9,7	88,9	-
Servizi finanziari e assicurativi	150	-	91,4	-
Servizi operativi di supporto alle imprese e alle persone	390	7,5	89,4	-
Servizi alle persone	700	15,1	82,9	-
<b>RIPARTIZIONE TERRITORIALE</b>				
Lombardia	241.120	17,5	77,9	4,6
ITALIA	1.364.410	18,4	77,3	4,3
<b>CLASSE DIMENSIONALE</b>				
1-9 dipendenti	5.790	16,6	80,4	3,0
10-49 dipendenti	1.370	20,1	74,7	5,2
50-249 dipendenti	320	7,1	92,9	--
250 dipendenti e oltre	220	-	94,2	-

\* Non sono comprese le imprese che sono in fase di valutazione della chiusura delle attività.

Il segno (--) indica l'assenza di entrate nell'incrocio indicato, il segno (-) un valore statisticamente non significativo. I totali comprendono comunque i dati non esposti.

Valori assoluti arrotondati alle decine. I totali possono non coincidere con la somma dei singoli valori.

**Tavola 4 - Imprese che prevedono di proseguire l'attività a seguito dell'emergenza sanitaria COVID-19 e che prevedono problemi di liquidità nei prossimi sei mesi, per settore, ripartizione territoriale e classe dimensionale (quote % sulle imprese in attività)\***

Lecco

	Imprese in attività (v.a.)**	Imprese senza problemi di liquidità*	Imprese con problemi di liquidità*
<b>TOTALE</b>	<b>7.710</b>	<b>4.460</b> 57,8	<b>3.250</b> 42,2
<b>INDUSTRIA</b>	<b>3.090</b>	<b>58,0</b>	<b>42,0</b>
Industrie alimentari, delle bevande e del tabacco	160	60,0	40,0
Industrie tessili, dell'abbigliamento e calzature	160	44,6	55,4
Industrie del legno e del mobile	130	54,3	45,7
Industrie della carta, cartotecnica e stampa	90	57,1	42,9
Industrie chimico-farmaceutiche, della plastica e della gomma	130	69,5	30,5
Industrie estrattive e della lavorazione dei minerali non metalliferi	60	51,8	48,2
Industrie metallurgiche e dei prodotti in metallo	950	55,0	45,0
Industrie meccaniche ed elettroniche	520	63,0	37,0
Altre industrie	80	74,4	25,6
<b>Costruzioni</b>	<b>830</b>	<b>58,3</b>	<b>41,7</b>
<b>SERVIZI</b>	<b>4.620</b>	<b>57,7</b>	<b>42,3</b>
Commercio	1.680	63,7	36,3
Servizi di alloggio e ristorazione; servizi turistici	1.010	37,8	62,2
Servizi di trasporto, logistica e magazzinaggio	220	49,1	50,9
Servizi informatici e delle telecomunicazioni	180	65,0	35,0
Servizi avanzati di supporto alle imprese	290	77,4	22,6
Servizi finanziari e assicurativi	150	80,3	19,7
Servizi operativi di supporto alle imprese e alle persone	390	72,4	27,6
Servizi alle persone	700	51,5	48,5
<b>RIPARTIZIONE TERRITORIALE</b>			
Lombardia	241.120	56,5	43,5
ITALIA	1.364.410	50,6	49,4
<b>CLASSE DIMENSIONALE</b>			
1-9 dipendenti	5.790	55,1	44,9
10-49 dipendenti	1.370	61,6	38,4
50-249 dipendenti	320	75,5	24,5
250 dipendenti e oltre	220	78,1	21,9

\* Le informazioni fanno riferimento alla data di realizzazione dell'indagine, dall'1 settembre al 15 settembre 2020

\*\* Non sono comprese le imprese che sono in fase di valutazione della chiusura delle attività.

Il segno (-) indica l'assenza di entrate nell'incrocio indicato o un valore statisticamente non significativo. I totali comprendono comunque i dati non esposti.

Valori assoluti arrotondati alle decine. I totali possono non coincidere con la somma dei singoli valori.

Fonte: Unioncamere - ANPAL, Sistema Informativo Excelsior, 2020

## **SEZIONE B**

Presenza sui mercati esteri e  
investimenti digitali delle imprese  
post emergenza sanitaria Covid19

**Tavola 5 - Situazione a seguito dell'emergenza sanitaria COVID-19 e delle disposizioni normative di lockdown e tempi previsti per il recupero\* secondo la presenza delle imprese sui mercati esteri (quote % sul totale imprese)**

Lecco

	Imprese totali	Imprese esportatrici	Imprese non esportatrici
<b>SITUAZIONE DELL'IMPRESA</b>			
Imprese in attività a regimi simili a quelli pre-emergenza	48,6	54,8	47,4
Imprese in attività a regime ridotto	49,4	44,4	50,3
Imprese con attività sospesa e/o per cui si valuta la chiusura	2,1	-	2,3
<b>PERIODO DI RECUPERO PREVISTO</b>			
Imprese ancora in fase di recupero:	85,4	84,5	85,6
<i>di cui, secondo il periodo di recupero previsto:</i>			
<i>(quote % su imprese ancora in fase di recupero)</i>			
<i>entro l'anno 2020</i>	17,3	18,5	17,0
<i>entro i primi 6 mesi del 2021</i>	38,7	42,0	38,1
<i>entro il secondo semestre 2021</i>	44,0	39,6	44,8

\* Le informazioni fanno riferimento alla data di realizzazione dell'indagine, dall'1 settembre al 15 settembre 2020

Il segno (--) indica l'assenza di entrate nell'incrocio indicato, il segno (-) un valore statisticamente non significativo. I totali comprendono comunque i dati non esposti.

Fonte: Unioncamere - ANPAL, Sistema Informativo Excelsior, 2020



**Tavola 6 - Situazione a seguito dell'emergenza sanitaria COVID-19 e delle disposizioni normative di lockdown e tempi previsti per il recupero\* secondo il grado di coinvolgimento delle imprese nella trasformazione digitale (quote % sul totale imprese)**

Lecco

	Imprese totali	Imprese digitali <sup>1</sup>	Imprese in transizione digitale <sup>1</sup>	Imprese non digitali <sup>1</sup>
<b>SITUAZIONE DELL'IMPRESA</b>				
Imprese in attività a regimi simili a quelli pre-emergenza	48,6	52,0	48,7	44,6
Imprese in attività a regime ridotto	49,4	46,5	49,5	52,5
Imprese con attività sospesa e/o per cui si valuta la chiusura	2,1	1,5	1,9	3,0
<b>PERIODO DI RECUPERO PREVISTO</b>				
Imprese ancora in fase di recupero:	85,4	82,9	86,5	86,9
<i>di cui, secondo il periodo di recupero previsto:</i>				
<i>(quote % su imprese ancora in fase di recupero)</i>				
<i>entro l'anno 2020</i>	17,3	15,5	16,4	20,4
<i>entro i primi 6 mesi del 2021</i>	38,7	39,3	37,5	39,7
<i>entro il secondo semestre 2021</i>	44,0	45,3	46,1	39,9

1) Sono definite "digitali" quelle imprese che hanno adottato piani di investimenti integrati tra i diversi ambiti della trasformazione digitale. Sono definite "in transizione digitale" quelle imprese che hanno adottato piani di digitalizzazione in maniera non integrata tra i diversi ambiti. Sono definite "non digitali" quelle imprese che non hanno adottato piani di digitalizzazione.

\* Le informazioni fanno riferimento alla data di realizzazione dell'indagine, dall'1 settembre al 15 settembre 2020

Il segno (--) indica l'assenza di entrate nell'incrocio indicato, il segno (-) un valore statisticamente non significativo. I totali comprendono comunque i dati non esposti.

Fonte: Unioncamere - ANPAL, Sistema Informativo Excelsior, 2020