

Analisi congiunturale 2° trimestre 2020 Industria, artigianato, commercio e servizi

SI INTENSIFICANO GLI EFFETTI DELLA PANDEMIA DA CORONAVIRUS NEL 2° TRIMESTRE 2020: CALI CONSIDEREVOLI IN TUTTI I SETTORI, IN PARTICOLARE PER LE IMPRESE COMASCHE

SEMBRA TENERE ANCORA L'OCCUPAZIONE, IN PARTICOLARE NEL COMMERCIO

Analizzando i dati relativi all'analisi congiunturale del 2° trimestre 2020¹, emergono chiaramente gli effetti legati alla diffusione della pandemia da Coronavirus, soprattutto per le imprese comasche che evidenziano andamenti in genere peggiori di quelle lecchesi, in particolare nel comparto industriale, mentre ordini e fatturato dell'artigianato e volume d'affari dei servizi evidenziano cali più pesanti a Lecco².

INDUSTRIA

Per quanto riguarda il **settore industriale**, entrambi i territori dell'area lariana registrano variazioni pesantemente negative (Como è addirittura la provincia lombarda che vede calare maggiormente produzione e ordini):

- per la provincia di **Como produzione, ordini e fatturato** calano di oltre 25 punti percentuali (rispettivamente -28%, -31% e -26,6%, contro il -20,7%, -21,2% e -19,6% lombardi). L'**indice medio** della produzione industriale comasca si è attestato a 72,8 (media 2010=100), contro il 91,9 lombardo; inferiori alla media regionale sono anche gli indici medi di fatturato e ordini (rispettivamente 84,7 e 81,2, contro 108 e 97,7 della Lombardia). Tutti i principali **settori** dell'economia locale evidenziano cali, sia pur di diversa entità: "tessile", -15,9%; "legno-mobilità", -20%; "meccanica", -6%. Risulta in crescita di 6 punti percentuali la produzione del comparto "carta-stampa", mentre più contenuti sono gli aumenti di "gomma-plastica",

¹ I dati contenuti in questa nota si riferiscono tutti alle **variazioni tendenziali**: confrontano cioè i valori del 2° trimestre 2020 con quelli del 2° trimestre 2019.

² L'indagine è stata realizzata da Unioncamere Lombardia in collaborazione con gli Uffici Studi e Statistica delle Camere lombarde. In particolare, per la provincia di Como sono state intervistate 108 imprese industriali, 83 artigiane, 101 del commercio e 100 dei servizi. Per il territorio lecchese i questionari raccolti sono stati 83 per il comparto industriale; 78 per quello artigianato; 69 per il commercio; 85 per i servizi.

“alimentari” e “mezzi di trasporto”(compresi tra il +0,5% del primo settore e il +1,3% dell’ultimo)³. Rispetto al secondo trimestre del 2019, anche l’**occupazione** industriale a Como risulta in calo (-1,7%, contro il -0,7% della Lombardia); l’indice medio si è attestato a 91,1 (media 2010=100); in Lombardia è a quota 100,4 .

Analizzando nel complesso il **primo semestre 2020**, produzione, ordini e fatturato delle aziende industriali comasche registrano variazioni medie in calo di oltre 18 punti percentuali (rispettivamente -18,8%, -21,2% e -18,5%): tutte diminuzioni superiori alla media della Lombardia, che ha visto scendere la produzione del 15,5%, gli ordini del 14,1% e il fatturato del 14,2%. L’occupazione industriale è diminuita dell’1,7% rispetto a fine giugno dello scorso anno (Lombardia -0,4%).

- **Produzione, ordini e fatturato** delle **imprese industriali lecchesi** evidenziano cali superiori ai 14 punti percentuali (rispettivamente -14,3%, -17,5% e -15,1%)². Ciononostante, nel 2° trimestre 2020 gli **indici medi** si mantengono superiori a quota 100 (media 2010=100) e più alti della media regionale (a Lecco l’indice della produzione si è attestato a 111,8, quello degli ordini a 102 e quello del fatturato a 114,9). Solo per il comparto della “carta-stampa” si nota una crescita tendenziale della produzione (+5,5%), mentre i due comparti principali dell’economia lecchese fanno registrare cali significativi: “siderurgia” -15,2% e “meccanica” -15,4%³. La variazione tendenziale dell’**occupazione** industriale è stata anch’essa negativa (-0,4%) e l’indice medio si è attestato a 104,7 (media 2010=100), oltre 4 punti percentuali sopra la media regionale.

Focalizzando l’attenzione sul **primo semestre 2020**, produzione, ordini e fatturato delle aziende industriali lecchesi registrano variazioni medie in calo di oltre 9 punti percentuali (rispettivamente -9,5%, -11,7% e -11,4%), tutte diminuzioni inferiori alla media della Lombardia. L’occupazione industriale è diminuita dello 0,6% rispetto a fine giugno 2019.

³ Nella lettura di questi dati va tenuto presente che oltre la metà delle imprese intervistate opera nei comparti del “tessile” e della “meccanica” (il primo con 36 aziende, la seconda con 33). Per la provincia di Lecco i comparti con il maggior numero di ditte industriali coinvolte nell’indagine sono “meccanica” e “siderurgia” (i questionari compilati sono stati, rispettivamente, 41 e 9). Pertanto, gli altri settori di entrambe le province sono poco rappresentati all’interno dei rispettivi campioni e i dati sono meno “robusti”. Anche a livello regionale tutti i settori evidenziano significativi cali della produzione (tutti superiori ai 15 punti percentuali, ad eccezione degli alimentari che subiscono una riduzione del 6% circa). Da sottolineare, in particolare, “pelli calzature”, “tessile” e “mezzi di trasporto” (rispettivamente 45,4%, -37% e -33%).

ARTIGIANATO

Anche la produzione del comparto **artigiano** evidenzia cali significativi in entrambe le province lariane (Como -26,2%; Lecco, -23,9%); gli ordini evidenziano una diminuzione più marcata a Como (rispettivamente -23,7% e -16,7%), mentre il fatturato scende di oltre 25 punti percentuali in tutti e due i territori (-25,6% e -26%):

- a **Como** i cali di **produzione, ordini e fatturato** sono più elevati rispetto alla media lombarda (pari rispettivamente a -24,3%, -22,3% e -23,5%). I tre settori principali dell'economia comasca hanno tutti registrato una diminuzione della produzione superiore ai 20 punti percentuali: "tessile" -51,8%; "meccanica" -27%; "legno-mobilio" -24%⁴. **L'indice medio** della produzione artigiana nel 2° trimestre 2020 si è attestato a 83 (media 2010=100); quello degli ordini a 79,8 e quello del fatturato a 79,9. Nonostante i forti cali registrati, tutti e 3 i valori comaschi sono superiori alla media lombarda (produzione 76,1; ordini 74,4; fatturato 76,7). Rispetto a fine giugno dello scorso anno, l'**occupazione** è scesa del 2,9% e il numero indice si è attestato a 96,2 (contro il -1,9% lombardo; l'indice regionale è posizionato a quota 98).

Analizzando il **primo semestre 2020**, produzione, ordini e fatturato delle aziende artigiane comasche registrano variazioni medie in calo di oltre 16 punti percentuali (rispettivamente -19%, -16,4% e -17,6%); ordini e fatturato fanno registrate cali meno significativi rispetto alla media della Lombardia (rispettivamente -17,7% e -18,3%), mentre la produzione evidenzia una variazione peggiore (in Lombardia -18,8%). L'occupazione industriale è diminuita del 2,4% rispetto a fine giugno 2019 (contro il -1,3% della Lombardia).

- A **Lecco** si verificano cali di **produzione, ordini e fatturato** meno elevati rispetto alla media lombarda. I **settori** con il maggior numero di interviste rilevano diminuzioni della produzione superiori agli 11 punti percentuali: "meccanica" (-28,3%); "carta stampa" (-20,9%); "tessile" (-11,7%). Da segnalare anche il -41,7% del legno-mobilio e il -22,5% dell'abbigliamento⁴. **L'indice medio** della produzione artigiana si è attestato a 78,7 (media 2010=100); quello degli ordini a 80,5 e quello del fatturato a 76,2: valori inferiori a quelli comaschi, ad eccezione degli ordini. La variazione dell'**occupazione** si è attestata a -0,7%; ciononostante il numero indice rimane superiore a quello comasco, ed è pari a 102,8.

⁴ Oltre la metà delle imprese intervistate opera nei comparti della "meccanica" del "legno-mobilio" e della "carta stampa" (rispettivamente 32, 21 e 9 aziende). Anche per la provincia di Lecco più del 50% delle imprese coinvolte nell'indagine opera in soli tre comparti (40 nella "meccanica", 9 nella "carta-stampa" e 6 nel "tessile"). Pertanto, gli altri settori di entrambe le province sono poco rappresentati all'interno dei rispettivi campioni, e i loro dati sono meno "robusti". A livello regionale tutti i settori evidenziano forti cali; in particolare "pelli-calzature" (-46,8%), "varie" (-35,1%) e "tessile" (-34,2%).

Prendendo in considerazione nel complesso il **primo semestre 2020**, produzione, ordini e fatturato delle aziende artigiane lecchesi registrano variazioni medie in calo di oltre 13 punti percentuali (rispettivamente -16,7%, -13,6% e -17,5%), tutte diminuzioni inferiori alla media della Lombardia. L'occupazione industriale è rimasta pressoché stabile rispetto a fine giugno dello scorso anno (+0,1%).

COMMERCIO E SERVIZI

Nel secondo trimestre 2020, in entrambi i territori dell'area lariana sembra ancora tenere l'occupazione nel commercio, mentre si registra una diminuzione nei servizi; in forte calo il volume d'affari di tutti e due i settori del terziario:

- il **territorio comasco** evidenzia un calo del volume d'affari del 10,6% nel commercio e del 29,1% nei servizi (la media regionale si è attestata a -13,9% per il primo comparto e a -23,5% per il secondo). **L'indice medio** è stato pari a 80,9 per le imprese del commercio e a 68,5 per quelle dei servizi (a livello regionale, rispettivamente 75,6 e 80,3). Valori positivi per l'**occupazione** del commercio: la variazione tendenziale del 2° trimestre 2020 è stata del +1,2%, (contro il +0,8% regionale), mentre si è registrato un calo nei servizi (-1,2%, contro il -0,5% della Lombardia); il numero indice ha raggiunto quota 103,5 per il commercio e 132,2 per i servizi (i dati regionali sono rispettivamente pari a 100,8 e 110,1).

Analizzando il **primo semestre 2020**, le imprese comasche del commercio hanno evidenziato un calo del volume d'affari (-9,3%, contro il -10,6% regionale) e una crescita dell'occupazione (+1,6% contro il +1,1% della Lombardia). Nei servizi, a Como, si è registrato un forte calo del volume d'affari, mentre è restata pressoché stabile l'occupazione (rispettivamente -18,9% e +0,1%, a fronte del -16,8% e del -0,6% regionali).

- In provincia di **Lecco** la variazione del volume d'affari è negativa sia per il commercio (-2,3%), sia soprattutto per i servizi (-19,1%). **L'indice medio** del volume d'affari nel 2° trimestre è stato pari a 81 per le imprese del commercio e a 81,4 per quelle dei servizi. Per il commercio si evidenzia un incremento dell'**occupazione** (+4,1%), mentre nell'altro comparto del terziario risulta un leggero calo (-0,3%). I numeri indice di entrambi i comparti risultano superiori all'anno base (commercio 105,1 e servizi 104,6).

Prendendo in considerazione il **primo semestre 2020**, le imprese lecchesi del terziario hanno evidenziato cali significativi del volume d'affari sia nel commercio (-4%) che nei servizi (-17,1%). Nonostante ciò, si registra una crescita dell'occupazione in entrambi i comparti: +3,6% nel commercio e +0,4% nei servizi.

ASPETTATIVE DELLE IMPRESE PER IL 3° TRIMESTRE 2020

Pur con saldi tra ottimisti e pessimisti negativi, migliorano decisamente le aspettative degli imprenditori lariani per il 3° trimestre 2020.

- Per **Como** il saldo tra **imprenditori industriali** ottimisti e pessimisti relativo alla produzione passa da -52,8% della precedente indagine a -10,9%; quello della domanda interna da -63,6% a -17,4%; quello della domanda estera da -50% a -8,5%. Anche per l'andamento dell'occupazione la differenza migliora, passando dal -29,6% dell'indagine precedente al -22,8%. Le aspettative del comparto **artigiano** rimangono anch'esse negative, ma in miglioramento: il saldo tra ottimisti e pessimisti relativo all'occupazione passa da -21,1% a -20,4%; quello della produzione da -60,9% a -47,8%; quello della domanda interna da -62,9% a -56,5%. In peggioramento, invece, le aspettative sulla domanda estera: il saldo passa da -24,6% a -27,9%. Secondo gli intervistati, gli effetti dell'emergenza Coronavirus continueranno a farsi sentire anche nel terziario, con aspettative negative su volume d'affari e occupazione (seppure in miglioramento rispetto all'indagine precedente). Nel **commercio** il saldo tra pessimisti e ottimisti relativo alle vendite del 3° trimestre 2020 passa da -44,8% a -20,8% e quello dell'occupazione da -19,8% a -12,9%. Nei **servizi** le differenze tra ottimisti e pessimisti passano da -70,1% a -21,4%, mentre per l'occupazione da -21,7% a -11,1%.
- Anche a **Lecco**, nell'**industria** i saldi tra **imprenditori industriali** ottimisti e pessimisti registrano un significativo miglioramento: domanda interna da -58,6% a -27,7%; domanda estera da -50,5% a -23,2%; produzione da -51,5% a -24,4%; occupazione da -17,2% a -14,5%. Anche i saldi dell'**artigianato**, pur restando negativi, fanno intravedere un miglioramento per produzione, domanda e occupazione. La differenza relativa alla prima si attesta a -52,6% contro il -65% dell'indagine precedente; quella della domanda interna passa da -70% a -52% e quella estera da -42,6% a -22,5%. Anche il saldo dell'occupazione migliora, attestandosi a -11,7% contro il -20,2% della precedente rilevazione. Nel terziario, le aspettative degli imprenditori del **commercio** sul volume di affari e sull'occupazione confermano i saldi negativi rilevati nella scorsa indagine, ma pure in questo caso con valori in miglioramento: per le vendite la differenza passa da -26,2% a -8,8%, per l'occupazione da -14,8% a -4,5%. Anche nei **servizi** le aspettative su volume d'affari e occupazione migliorano: il saldo relativo al volume d'affari passa da -70,1% dell'indagine precedente a -34,1%, mentre quello dell'occupazione da -23,3% a -12,9%.

Ulteriori dati elaborati dall'Ufficio Studi e Statistica della Camera di Commercio di Como-Lecco sull'andamento economico del 1° semestre 2020:

- **i fallimenti** sono in calo in entrambi i territori: a **Como** scendono da 40 a 20 unità (-50%); a **Lecco** da 31 a 24 (-22,6%). Pertanto, l'intera **area lariana** ha registrato una riduzione del 38% (contro il -48,7% della Lombardia e il -45,6% dell'Italia);
- aumentano le ore di **cassa integrazione** autorizzate dall'INPS in entrambi i territori. A **Como** le ore di cassa integrazione del 1° semestre 2020 passano da 2,8 a oltre 20 milioni (+616,7%): quelle ordinarie sono aumentate del 962,6% (da 1,5 a quasi 16 milioni di ore), mentre la cassa integrazione in deroga registra quasi 4 milioni di ore (nello stesso periodo dello scorso anno le imprese comasche non vi avevano fatto ricorso); calano, invece, le ore di cassa integrazione straordinaria (da 1,3 milioni di ore a 426.000, -67,8%). Ancora più considerevole è l'incremento delle ore di cassa integrazione a **Lecco**: il totale richiesto dalle imprese è cresciuto del 2.532,2% (da 588.000 a 15,5 milioni di ore): quella ordinaria passa da 512.000 a 12,1 milioni (+2.257%); quella straordinaria da 76.000 a quasi 600.000 ore (+6.320,7%); quella in deroga da 0 a 2,8 milioni di ore. Pertanto l'**area lariana** ha visto aumentare le ore autorizzate del 947,9% (+1.293,2% la CIG ordinaria, mentre quelle in deroga passano da 0 a 6,7 milioni; in diminuzione, invece, la cassa straordinaria, -26,9%)⁵;
- a fine giugno 2020 **le imprese registrate** in provincia di **Como** erano 47.745 (per 60.903 unità locali) e il saldo tra imprese nate e cessate nei primi sei mesi dell'anno è negativo: -236 unità (il saldo negativo è più che raddoppiato rispetto ai primi sei mesi del 2019: -107%)⁶. A **Lecco** le imprese registrate erano 25.653 (per 32.830 localizzazioni) e il saldo tra imprese nate e cessate è pari a -119 (con un miglioramento del saldo negativo pari al 40,2%). Nel complesso, le **aziende lariane** sono diminuite dello 0,1% (a fronte del -1,2% regionale e del -0,4% nazionale): le iscrizioni sono calate del 28,5% e le cessazioni del 27,8%.

U.O. Studi e Statistica (DR/CG)

Segue allegato statistico

⁵ In Lombardia, nel complesso, le ore autorizzate di cassa integrazione sono cresciute del 1.933,9% (CIG ordinaria +2.528,7%, CIG straordinaria +90,9%; CIG in deroga da 114.000 a quasi 19 milioni di ore). In Italia invece le stesse sono cresciute del 1.006,9% (CIG ordinaria +2.066,6%; CIG straordinaria -8,2%; CIG in deroga da 985.000 a 390 milioni di ore).

⁶ A Como: 1.163 imprese nate nel 1° semestre 2020 (-30,3% rispetto al 1° semestre 2019); 1.399 cessazioni (-21,5%). A Lecco: 643 imprese nate (-25%); 762 cessazioni (-27,8%). A fine giugno 2020, la crescita delle unità locali registrate in provincia di Como è stata dello 0,2%, mentre a Lecco sono calate dello 0,2% (Lombardia -0,9%; Italia -0,1%).

ALLEGATO STATISTICO ALL'ANALISI CONGIUNTURALE

2° TRIMESTRE 2020

PROVINCE LOMBARDE

VARIAZIONI TENDENZIALI

SETTORE INDUSTRIA

Variazione tendenziale della produzione, del fatturato e degli ordini nelle imprese industriali delle province lombarde. II trimestre 2020					
Provincia	Produzione	Ordini		Fatturato	
		Esteri	Totali	Estero	Totale
Varese	89,7	108,5	94,8	120,4	112,2
Como	72,8	105,2	81,2	108,9	84,7
Sondrio	113,8	100,5	101,6	129,9	138,1
Milano	88,9	115,9	92,0	133,7	99,7
Bergamo	90,3	97,1	91,7	120,6	105,6
Brescia	89,1	128,7	101,5	143,3	111,7
Pavia	85,4	99,4	82,0	123,6	104,6
Cremona	114,2	154,6	103,8	184,9	116,8
Mantova	98,6	116,0	103,0	145,0	104,5
Lecco	111,8	109,8	102,0	125,7	114,9
Lodi	117,4	124,4	104,6	116,2	105,0
Monza e Brianza	88,2	135,6	98,2	122,1	98,6
Lombardia	91,9	118,6	97,7	133,6	108,0

Fonte: Analisi congiunturale II trimestre 2020 – Unioncamere Lombardia e Camera di Commercio di Como-Lecco

Media dei numeri indici della produzione, del fatturato e degli ordini nelle industrie delle province lombarde (media anno 2010=100). Primo semestre anni 2019-2020.						
Provincia	Produzione		Ordini Totali		Fatturato Totale	
	1° sem 2019	1° sem 2020	1° sem 2019	1° sem 2020	1° sem 2019	1° sem 2020
Varese	116,5	97,6	124,7	105,7	134,1	117,3
Como	99,4	80,7	110,9	87,3	108,2	88,1
Sondrio	118,8	106,2	110,2	103,9	124,8	115,0
Milano	112,9	97,0	117,0	104,3	119,6	104,4
Bergamo	109,5	92,8	119,9	101,7	130,3	112,0
Brescia	110,8	90,2	124,3	104,2	127,4	108,0
Pavia	103,2	88,9	103,7	91,7	114,8	101,2
Cremona	118,7	105,6	123,0	114,3	125,2	112,6
Mantova	109,3	97,1	110,3	103,2	117,7	106,1
Lecco	124,1	112,3	123,6	109,2	128,7	114,0
Lodi	124,0	116,2	110,5	103,2	108,4	103,1
Monza B.za	105,2	90,0	115,1	100,7	114,3	95,6
Lombardia	116,5	97,6	124,7	105,7	134,1	117,3

Fonte: Elaborazione Ufficio Studi e Statistica Camera di Commercio di Como-Lecco
su dati Analisi congiunturale II trimestre 2020 Unioncamere Lombardia

VARIAZIONI TENDENZIALI
SETTORE ARTIGIANATO

Variazione tendenziale della produzione, del fatturato e degli ordini nelle imprese artigiane delle province lombarde. II trimestre 2020.					
Provincia	Produzione	Ordini		Fatturato	
		Esteri	Totali	Eestero	Totale
Varese	67,2	90,6	64,7	171,5	76,0
Como	83,0	155,8	79,8	143,9	79,9
Sondrio	90,3	126,4	100,8	123,7	84,5
Milano	68,3	94,4	63,2	131,7	71,3
Bergamo	79,2	105,6	79,3	122,4	75,1
Brescia	79,5	148,1	83,2	159,9	89,2
Pavia	79,7	89,5	94,5	100,8	83,9
Cremona	87,2	121,5	84,8	115,2	82,8
Mantova	89,3	91,2	88,7	154,6	94,8
Lecco	78,7	110,5	80,5	145,1	76,2
Lodi	96,5	93,5	87,3	80,8	97,8
Monza e Brianza	73,2	137,1	73,3	220,1	69,9
Lombardia	76,1	120,7	74,4	144,3	76,7

Fonte: Analisi congiunturale II trimestre 2020 – Unioncamere Lombardia e Camera di Commercio di Como-Lecco

Media dei numeri indici della produzione, del fatturato e degli ordini nelle imprese artigiane delle province lombarde (media anno 2010=100). Primo semestre anni 2019-2020.						
Provincia	Produzione		Ordini Totali		Fatturato Totale	
	1° sem 2019	1° sem 2020	1° sem 2019	1° sem 2020	1° sem 2019	1° sem 2020
Varese	89,6	73,8	89,9	74,7	91,0	77,2
Como	106,0	85,8	107,3	89,7	104,6	86,2
Sondrio	99,4	85,1	110,6	95,4	102,7	87,7
Milano	92,5	74,1	85,5	70,5	88,9	74,0
Bergamo	102,3	83,7	102,3	86,3	101,7	82,9
Brescia	101,9	81,9	101,6	83,3	110,5	88,8
Pavia	103,3	82,2	109,1	89,7	103,9	84,5
Cremona	99,8	85,1	97,6	84,4	97,0	80,6
Mantova	96,4	80,3	88,4	77,2	92,7	84,2
Lecco	107,9	90,0	103,5	89,4	108,4	89,4
Lodi	85,1	75,4	81,3	73,1	87,6	79,2
Monza B.za	102,3	86,2	91,1	76,8	106,1	88,4
Lombardia	97,9	79,5	94,8	78,0	100,0	81,8

*Fonte: Elaborazione Ufficio Studi e Statistica Camera di Commercio di Como-Lecco
su dati Analisi congiunturale II trimestre 2020 Unioncamere Lombardia*

VARIAZIONI TENDENZIALI

SETTORE COMMERCIO

Variazione tendenziale del volume d'affari e dell'occupazione nelle imprese commerciali delle province lombarde. II trimestre 2020.		
Provincia	Volume d'affari	Occupazione
Varese	-19,2	0,2
Como	-10,6	1,2
Sondrio	-11,5	-0,5
Milano	-20,8	-1,2
Bergamo	-17,1	2,0
Brescia	-11,4	-0,1
Pavia	-3,3	2,8
Cremona	-11,5	-0,4
Mantova	-8,8	0,4
Lecco	-2,3	4,1
Lodi	-5,1	1,0
Monza e Brianza	-11,9	0,3
Lombardia	-13,9	0,8

Fonte: Analisi congiunturale II trimestre 2020 – Unioncamere Lombardia e Camera di Commercio di Como-Lecco

N.B. Dal secondo trimestre 2019 è cambiata la metodologia di calcolo della variazione tendenziale. Pertanto i dati non sono confrontabili con quelli del 1° trimestre 2019 e degli anni precedenti.

Media dei numeri indici volume d'affari e occupazione nel comparto del commercio delle province lombarde. Primo semestre anni 2019-2020 (media anno 2010=100)				
Provincia	Volume d'affari		Occupazione	
	1° sem 2019	1° sem 2020	1° sem 2019	1° sem 2020
Varese	92,7	80,4	102,1	102,3
Como	91,2	82,7	102,1	103,7
Sondrio	88,4	80,7	119,5	119,2
Milano	84,6	72,9	93,1	92,4
Bergamo	88,5	77,7	96,5	98,8
Brescia	85,2	76,0	96,3	96,2
Pavia	83,3	81,2	101,1	103,7
Cremona	81,0	73,8	89,3	90,1
Mantova	84,7	78,4	98,9	98,9
Lecco	86,2	82,8	100,9	104,5
Lodi	82,4	79,4	95,5	95,6
Monza B.za	96,3	87,5	100,5	102,1
Lombardia	86,9	77,7	99,7	100,8

Fonte: Elaborazione Ufficio Studi e Statistica Camera di Commercio di Como-Lecco

su dati Analisi congiunturale II trimestre 2020 Unioncamere Lombardia N.B. Dal secondo trimestre 2019 è cambiata la metodologia di calcolo della variazione tendenziale. Pertanto i dati non sono confrontabili con quelli del 1° trimestre 2019 e degli anni precedenti.

VARIAZIONI TENDENZIALI

SETTORE SERVIZI

Variazione tendenziale del volume d'affari e dell'occupazione nelle imprese dei servizi delle province lombarde. II trimestre 2020.		
Provincia	Volume d'affari	Occupazione
Varese	-21,5	-2,1
Como	-29,1	-0,5
Sondrio	-31,7	-14,8
Milano	-25,1	-1,6
Bergamo	-24,2	-4,0
Brescia	-21,5	-1,1
Pavia	-26,0	0,0
Cremona	-16,0	-3,0
Mantova	-21,7	-1,3
Lecco	-19,1	-0,3
Lodi	-10,0	2,3
Monza e Brianza	-20,9	-1,2
Lombardia	-23,5	-1,2

Fonte: Analisi congiunturale II trimestre 2020 – Unioncamere Lombardia e Camera di Commercio di Como-Lecco.

N.B. Dal secondo trimestre 2019 è cambiata la metodologia di calcolo della variazione tendenziale. Pertanto i dati non sono confrontabili con quelli del 1° trimestre 2019 e degli anni precedenti.

Media dei numeri indici volume d'affari e occupazione nel comparto dei servizi delle province lombarde. Primo semestre anni 2019-2020 (media anno 2010=100)				
Provincia	Volume d'affari		Occupazione	
	1° sem 2019	1° sem 2020	1° sem 2019	1° sem 2020
Varese	92,2	76,0	112,6	110,5
Como	89,2	72,4	131,0	131,1
Sondrio	93,3	74,4	117,7	101,6
Milano	102,3	84,7	101,1	100,1
Bergamo	95,0	77,6	99,6	97,0
Brescia	100,6	85,4	115,5	114,6
Pavia	101,9	84,5	105,8	106,1
Cremona	94,5	81,8	111,8	109,7
Mantova	101,2	86,0	116,7	114,8
Lecco	99,6	82,6	103,8	104,3
Lodi	88,5	79,1	99,3	101,0
Monza B.za	107,4	89,4	103,7	103,5
Lombardia	101,8	84,7	111,0	110,4

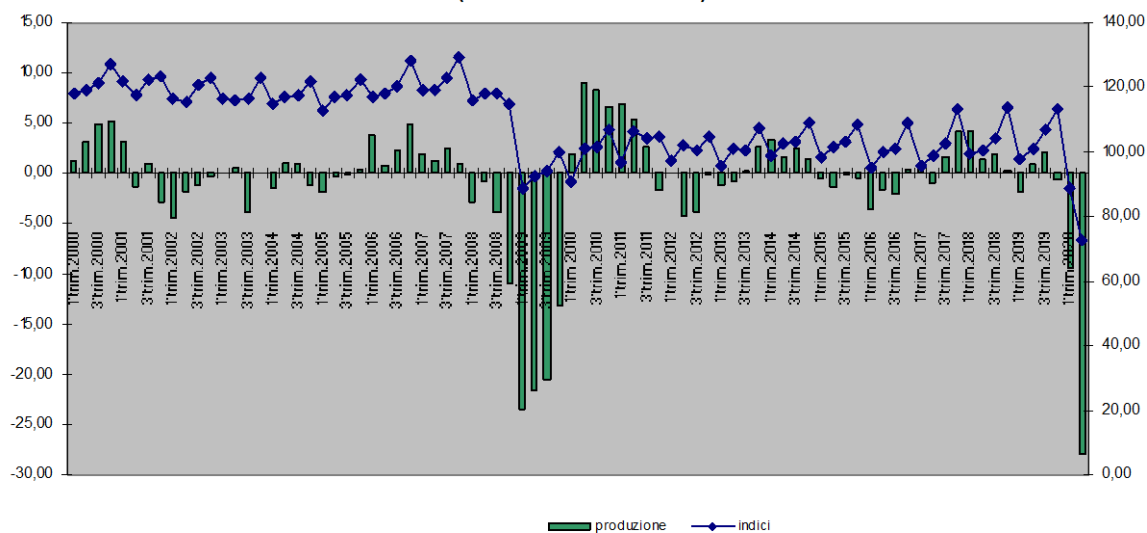
Fonte: Elaborazione Ufficio Studi e Statistica Camera di Commercio di Como-Lecco

su dati Analisi congiunturale II trimestre 2020 Unioncamere Lombardia

N.B. Dal secondo trimestre 2019 è cambiata la metodologia di calcolo della variazione tendenziale. Pertanto i dati non sono confrontabili con quelli del 1° trimestre 2019 e degli anni precedenti.

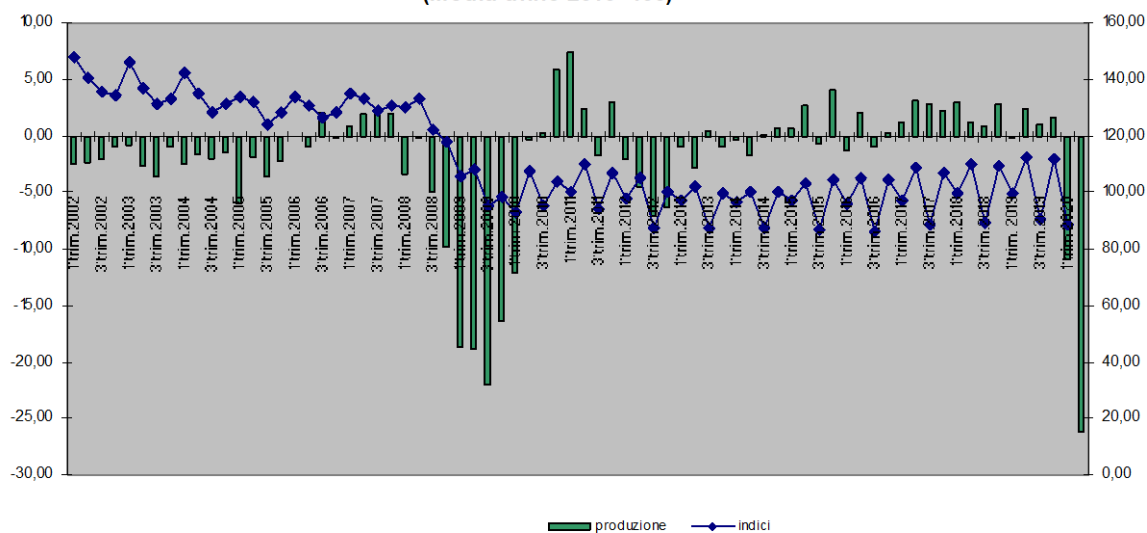
SERIE STORICA COMO

**Provincia di Como. Produzione industriale. Variazioni tendenziali e numero indice
(media anno 2010=100)**



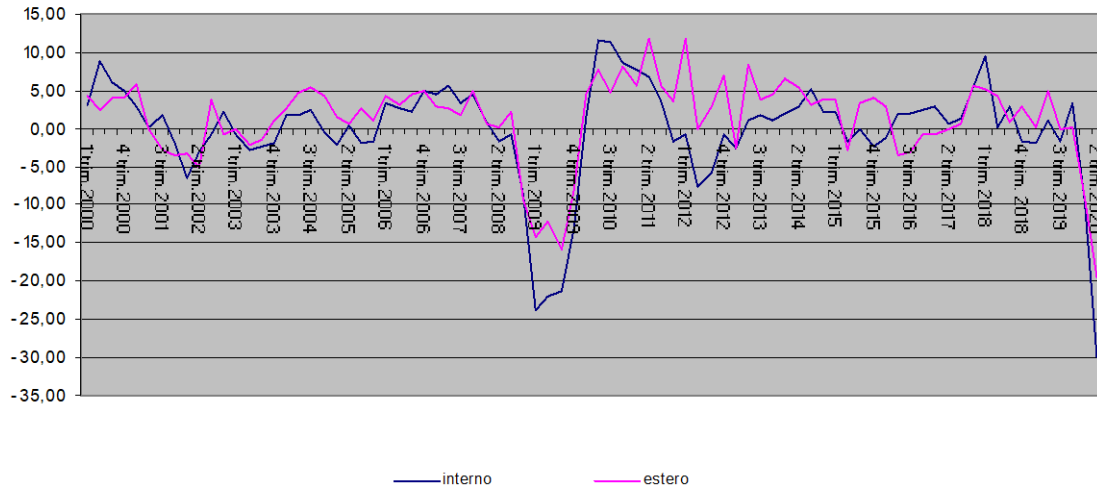
Fonte: Elaborazione Ufficio Studi e Statistica Camera di Commercio di Como-Lecco su dati Analisi congiunturale II trimestre 2020 Unioncamere Lombardia

**Provincia di Como. Produzione artigianale. Variazioni tendenziali e numero indice
(media anno 2010=100)**



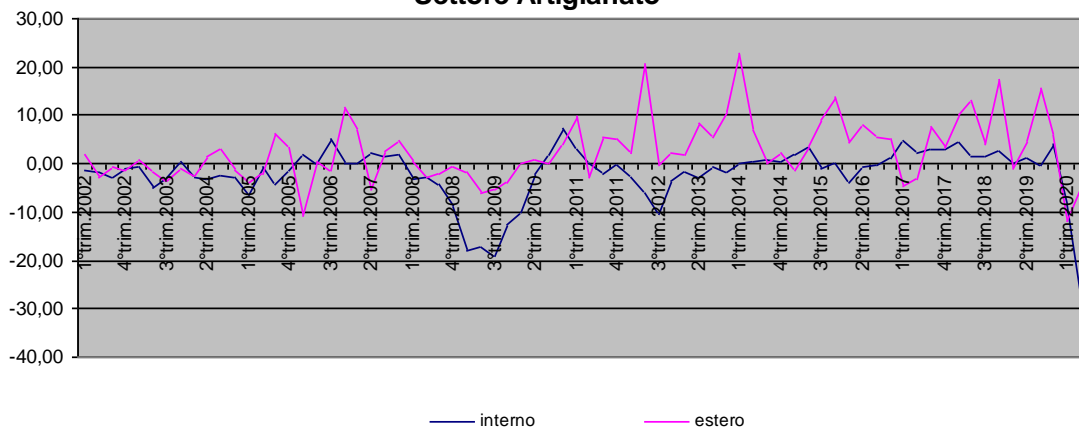
Fonte: Elaborazione Ufficio Studi e Statistica Camera di Commercio di Como-Lecco su dati Analisi congiunturale II trimestre 2020 Unioncamere Lombardia

Provincia di Como. Fatturato. Variazioni tendenziali (%). Settore Industria



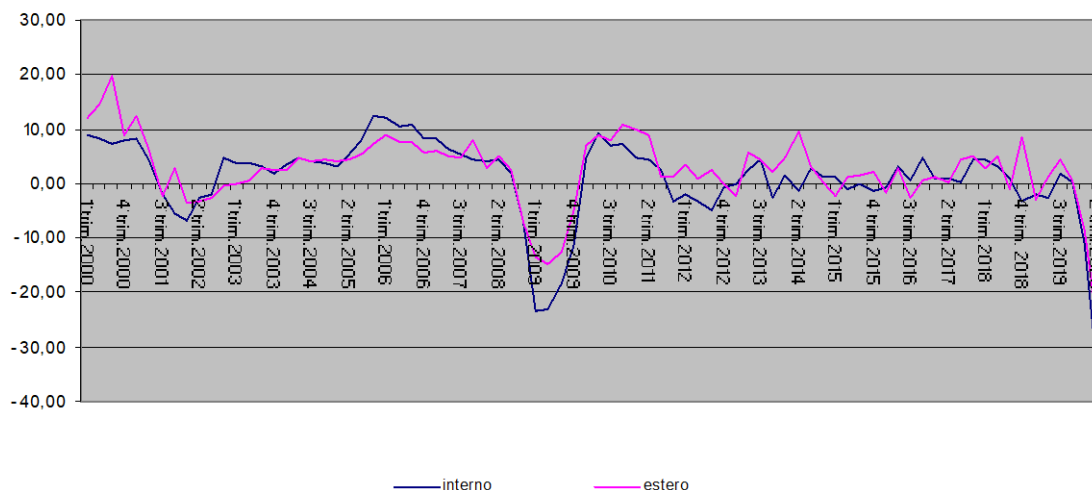
Fonte: Elaborazione Ufficio Studi e Statistica Camera di Commercio di Como-Lecco su dati Analisi congiunturale II trimestre 2020 Unioncamere Lombardia

**Provincia di Como. Fatturato. Variazioni tendenziali (%).
Settore Artigianato**



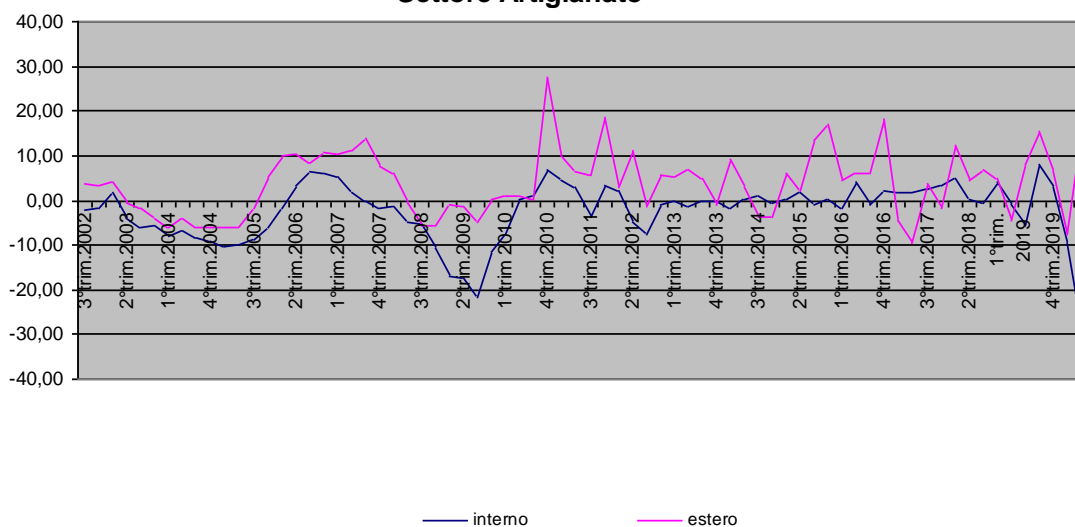
Fonte: Elaborazione Ufficio Studi e Statistica Camera di Commercio di Como-Lecco su dati Analisi congiunturale II trimestre 2020 Unioncamere Lombardia

Provincia di Como. Ordini. Variazioni tendenziali (%). Settore Industria



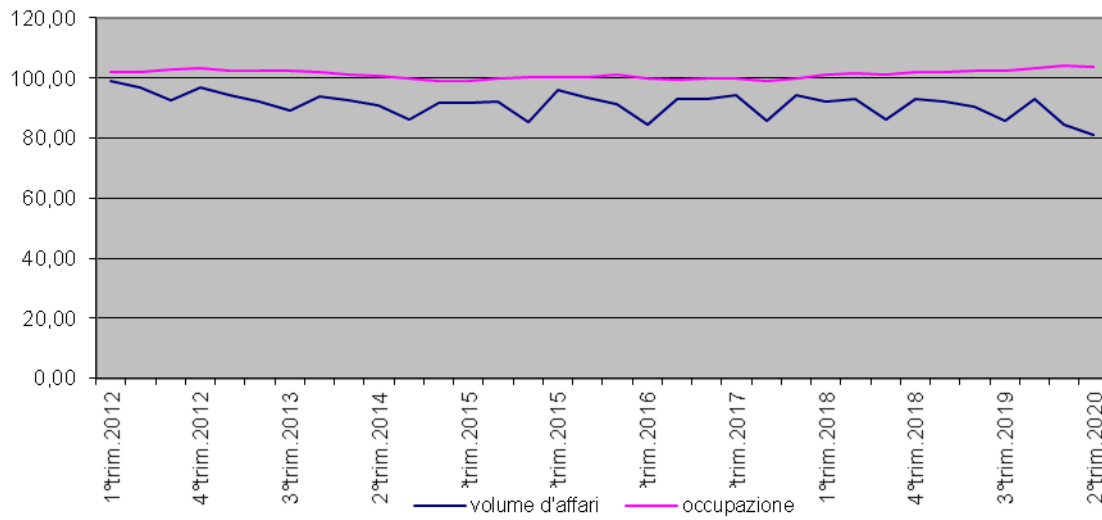
Fonte: Elaborazione Ufficio Studi e Statistica Camera di Commercio di Como-Lecco su dati Analisi congiunturale II trimestre 2020 Unioncamere Lombardia

Provincia di Como. Ordini. Variazioni tendenziali (%). Settore Artigianato



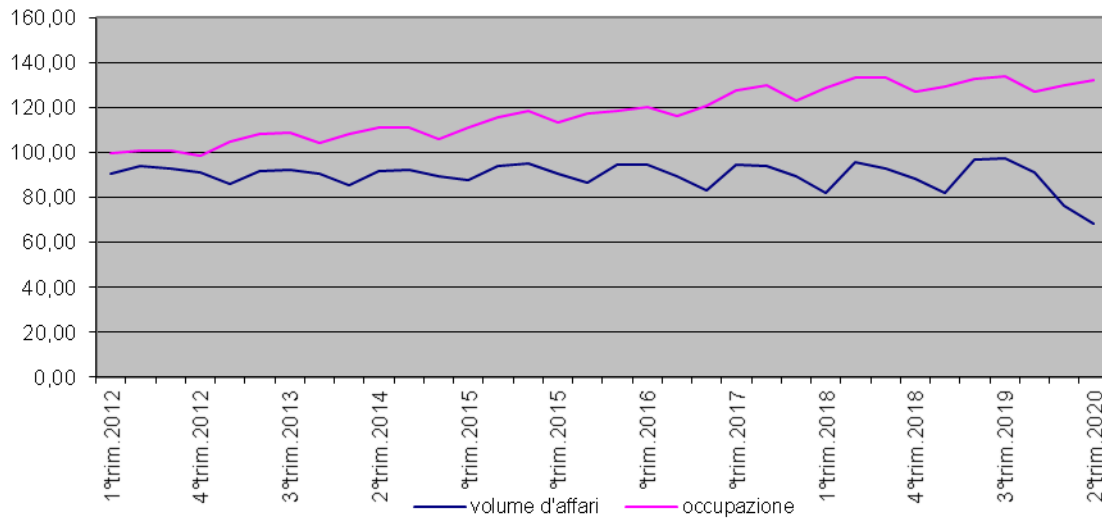
Fonte: Elaborazione Ufficio Studi e Statistica Camera di Commercio di Como-Lecco su dati Analisi congiunturale II trimestre 2020 Unioncamere Lombardia

**Provincia di Como. Volume d'affari e occupazione. Numero indice (media 2010=100).
Settore Commercio**



Fonte: Elaborazione Ufficio Studi e Statistica Camera di Commercio di Como-Lecco su dati Analisi congiunturale II trimestre 2020 Unioncamere Lombardia

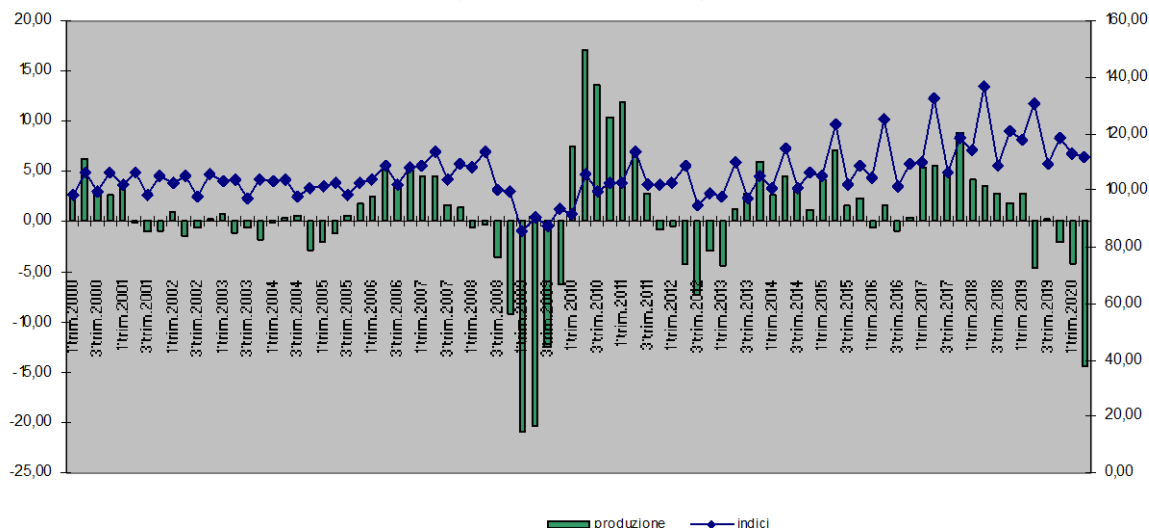
**Provincia di Como. Volume d'affari e occupazione. Numero indice (media 2010=100).
Settore Servizi**



Fonte: Elaborazione Ufficio Studi e Statistica Camera di Commercio di Como-Lecco su dati Analisi congiunturale II trimestre 2020 Unioncamere Lombardia

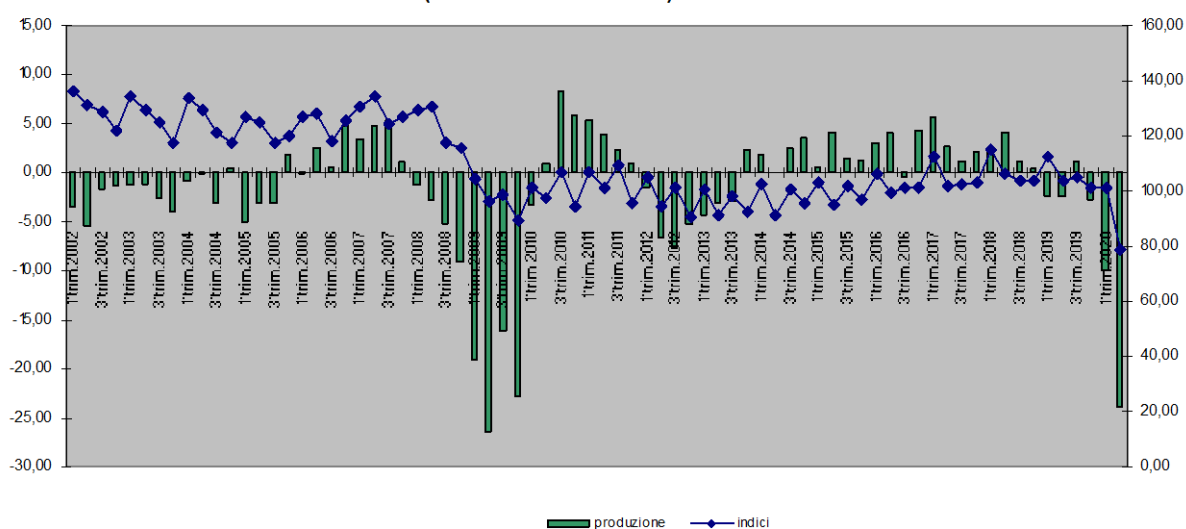
SERIE STORICA LECCO

Provincia di Lecco. Produzione industriale. Variazioni tendenziali e numero indice
(media anno 2010=100)



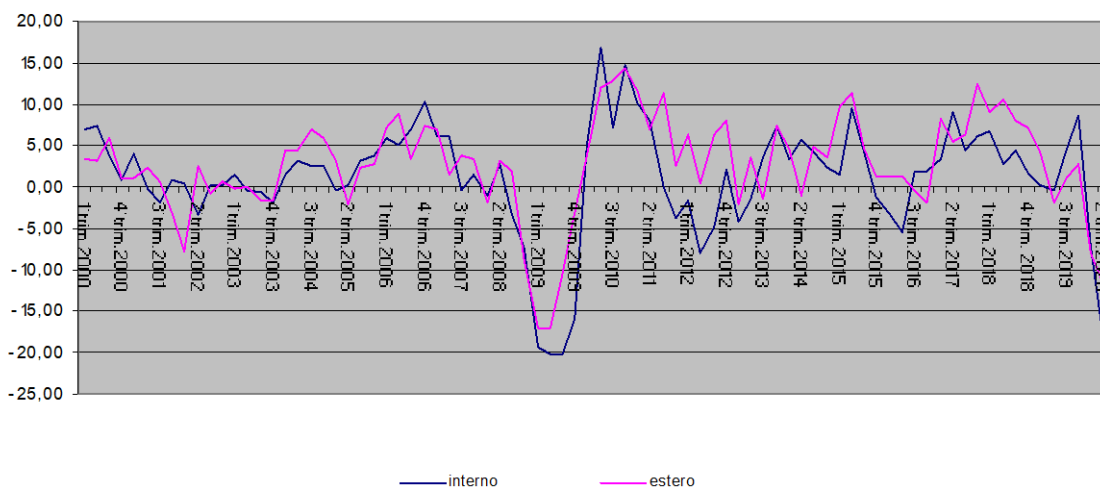
Fonte: Elaborazione Ufficio Studi e Statistica Camera di Commercio di Como-Lecco su dati Analisi congiunturale II trimestre 2020
Unioncamere Lombardia

Provincia di Lecco. Produzione artigiana. Variazioni tendenziali e numero indice
(media anno 2010=100)



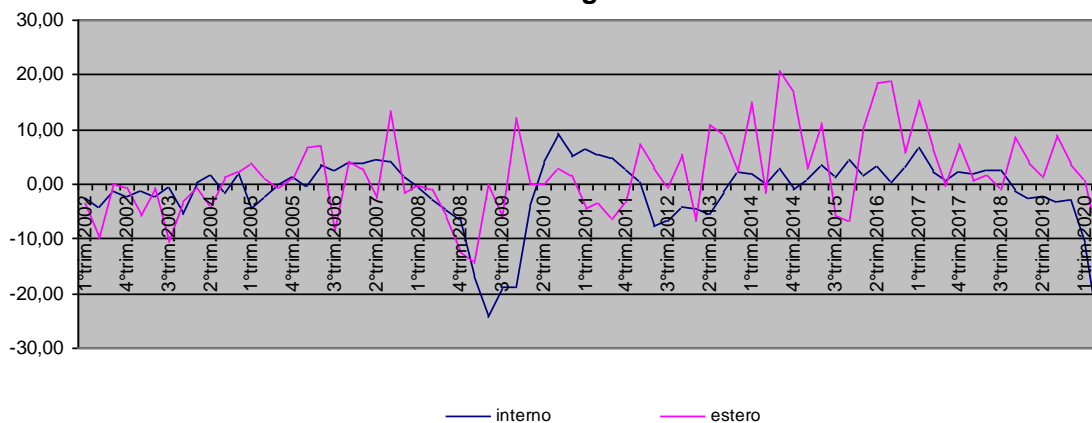
Fonte: Elaborazione Ufficio Studi e Statistica Camera di Commercio di Como-Lecco su dati Analisi congiunturale II trimestre 2020
Unioncamere Lombardia

Provincia di Lecco. Fatturato. Variazioni tendenziali (%). Settore Industria



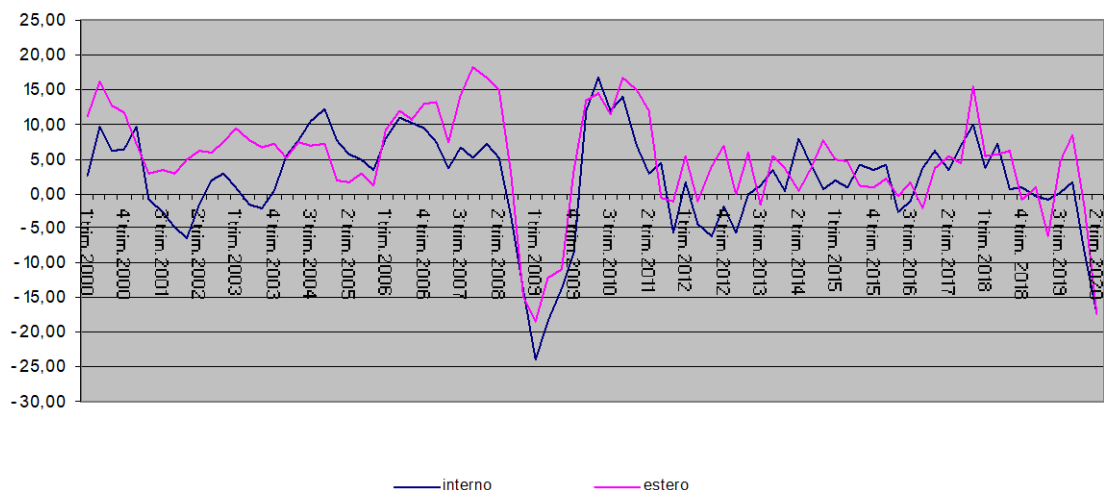
Fonte: Elaborazione Ufficio Studi e Statistica Camera di Commercio di Como-Lecco su dati Analisi congiunturale II trimestre 2020 Unioncamere Lombardia

Provincia di Lecco. Fatturato. Variazioni tendenziali (%). Settore Artigianato



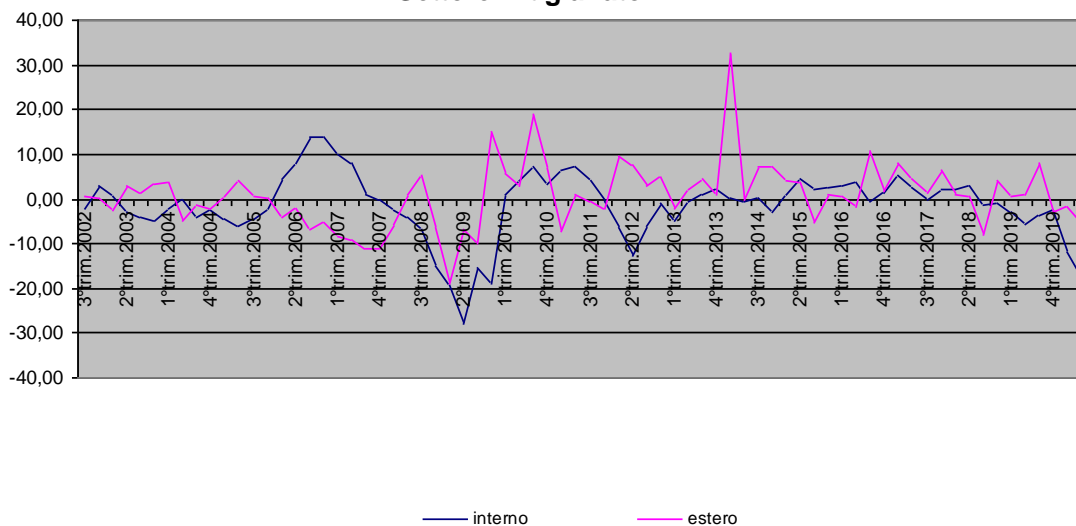
Fonte: Elaborazione Ufficio Studi e Statistica Camera di Commercio di Como-Lecco su dati Analisi congiunturale II trimestre 2020 Unioncamere Lombardia

Provincia di Lecco. Ordini. Variazioni tendenziali (%). Settore Industria



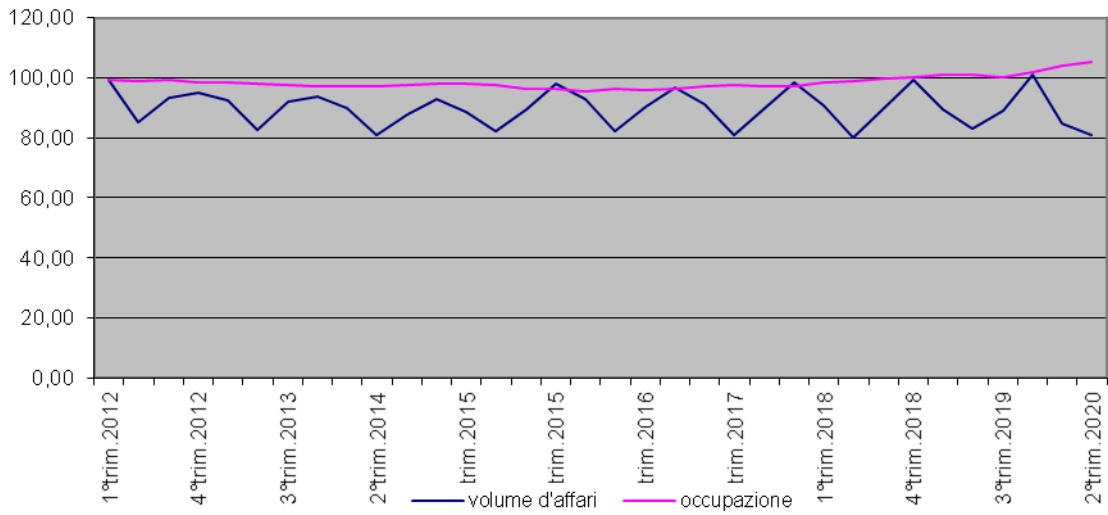
Fonte: Elaborazione Ufficio Studi e Statistica Camera di Commercio di Como-Lecco su dati Analisi congiunturale II trimestre 2020 Unioncamere Lombardia

Provincia di Lecco. Ordini. Variazioni tendenziali (%). Settore Artigianato



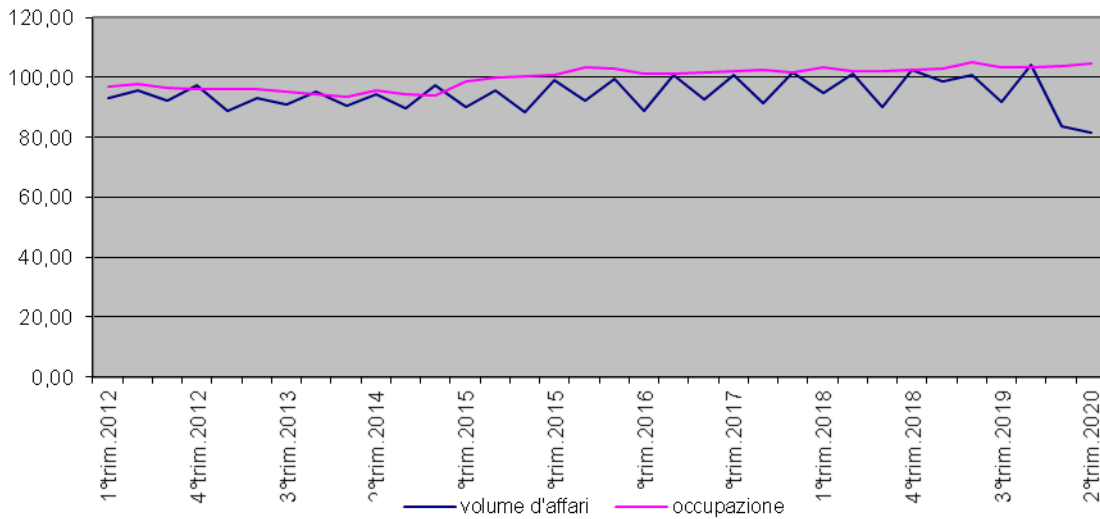
Fonte: Elaborazione Ufficio Studi e Statistica Camera di Commercio di Como-Lecco su dati Analisi congiunturale II trimestre 2020 Unioncamere Lombardia

**Provincia di Lecco. Volume d'affari e occupazione. Numero indice (media 2010=100).
Settore Commercio**



Fonte: Elaborazione Ufficio Studi e Statistica Camera di Commercio di Como-Lecco su dati Analisi congiunturale II trimestre 2020 Unioncamere Lombardia

**Provincia di Lecco. Volume d'affari e occupazione. Numero indice (media 2010=100).
Settore Servizi**



Fonte: Elaborazione Ufficio Studi e Statistica Camera di Commercio di Como-Lecco su dati Analisi congiunturale II trimestre 2020 Unioncamere Lombardia

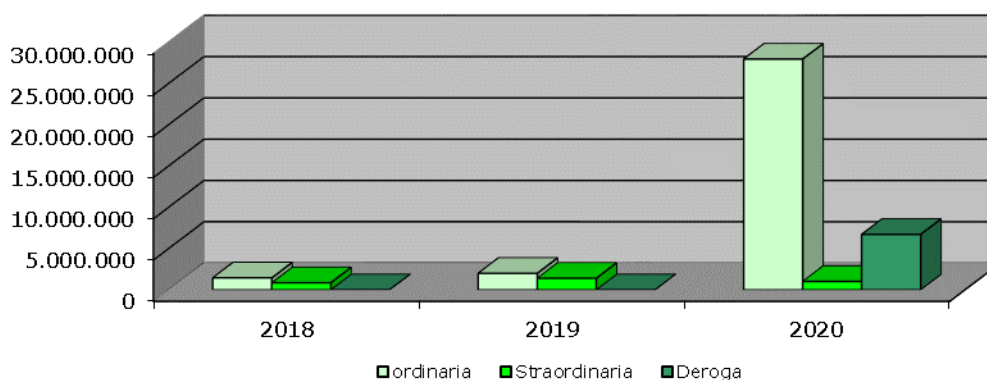
ULTERIORI DATI SULLA CONGIUNTURA
PROVINCE DI COMO E LECCO; RAFFRONTI CON LOMBARDIA E ITALIA

Ore di cassa integrazione guadagni autorizzate. 1° semestre 2020 (in migliaia)

Territorio	Totale ore autorizzate 1° semestre 2020				variazione % rispetto al 1° semestre 2019			
	ordinaria	straordinaria	deroga	totale	ordinaria	straordinaria	deroga	totale
Como	15.870,0	425,9	3.889,9	20.185,9	962,6	-67,8	-	616,7
Lecco	12.075,0	597,6	2.825,7	15.498,3	2.257,0	681,2	-	2.532,2
Lombardia	268.174,7	16.792,0	101.440,3	386.407,0	2.528,7	90,9	6.020.095,1	1.933,9
Italia	1.119.657,4	83.817,5	390.001,3	1.593.476,3	2.066,6	-8,2	39.481,4	1.006,9

Fonte: Inps

Territorio lariano: ore di cassa integrazione autorizzate per tipologia. 1° semestre anni 2018-2020



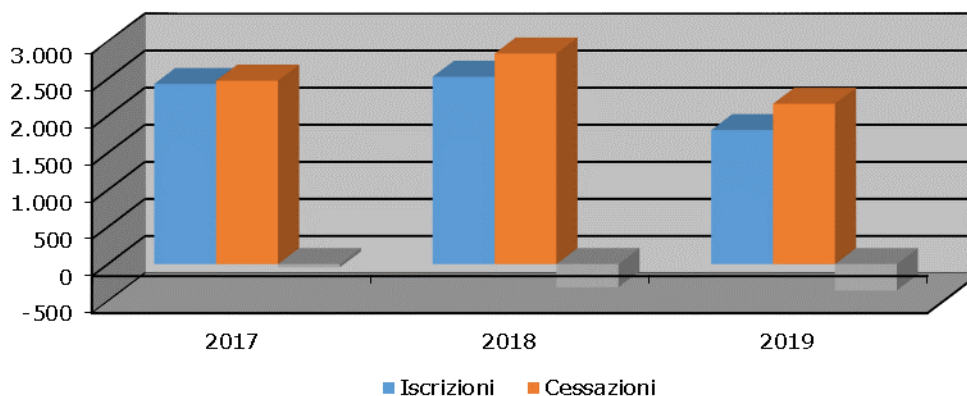
Fonte: Elaborazione Ufficio Studi e Statistica Camera di Commercio di Como-Lecco su dati INPS

Imprese attive, iscrizioni, cessazioni e saldo. 1° semestre 2020

Territorio	1° semestre 2020				variazione % rispetto al 1° semestre 2019			
	Imprese registrate	Iscrizioni	Cessazioni	Saldo	Imprese registrate	Iscrizioni	Cessazioni	Saldo
Como	47.745	1.163	1.399	-236	0,0	-30,3	-21,5	-107,0
Lecco	25.653	643	762	-119	-0,3	-25,0	-27,8	40,2
Lombardia	948.461	24.119	30.543	-6.424	-1,2	-28,4	-9,3	-7,7
Italia	6.069.607	154.551	177.653	-23.102	-0,4	-25,2	-17,2	-20,0

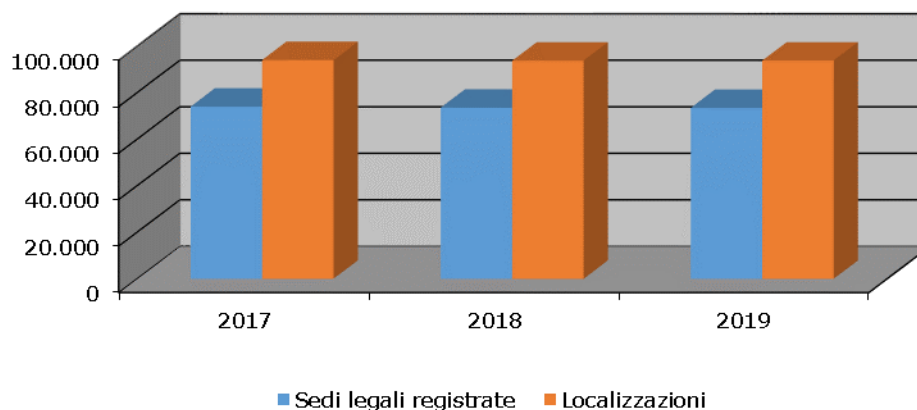
Fonte: Elaborazioni Ufficio Studi e Statistica Camera di Commercio di Como-Lecco su dati Infocamere

Area lariana: andamento iscrizioni e cessazioni Registro Imprese. 1° semestre anni 2018-2020



Fonte: Elaborazioni Ufficio Studi e Statistica Camera di Commercio di Como-Lecco su dati Infocamere

Territorio lariano: andamento sedi legali e localizzazioni. 1° semestre anni 2018-2019



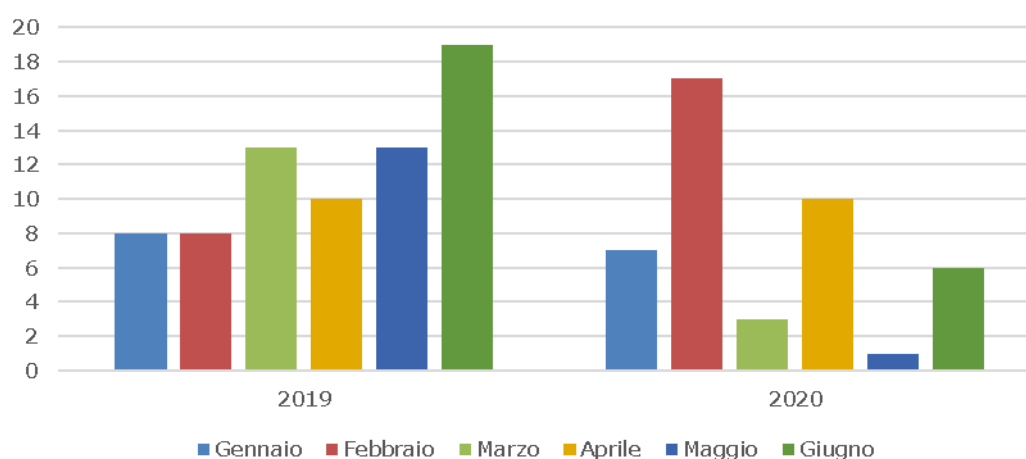
Fonte: Elaborazioni Ufficio Studi e Statistica Camera di Commercio di Como-Lecco su dati Infocamere

Fallimenti 1° semestre 2020

Territorio	2019			2020			VAR %		
	1° trim.	2° trim.	TOTALE	1° trim.	2° trim.	TOTALE	1° trim.	2° trim.	TOTALE
Como	13	27	40	18	2	20	38,5	-92,6	-50,0
Lecco	16	15	31	9	15	24	-43,8	0,0	-22,6
Lombardia	544	607	1.151	438	152	590	-19,5	-75,0	-48,7
Italia	2.700	2.680	5.380	2.171	753	2.924	-19,6	-71,9	-45,7

Fonte: Elaborazioni Ufficio Studi e Statistica Camere di Commercio su dati Infocamere

Area lariana: fallimenti. 1° semestre anni 2019-2020 (valori assoluti)



Fonte: Elaborazioni Ufficio Studi e Statistica Camere di Commercio su dati Infocamere

A cura dell'U.O. Studi e Statistica della Camera di Commercio di Como-Lecco

Carlo Guidotti, Daniele Rusconi, Arianna Augustoni

Tel. sede di Como 031/256318

Tel. sede di Lecco 0341/292233

e-mail: studi@comolecco.camcom.it

N.B.: Per la riproduzione di tutto, di parte del documento o dei dati in esso contenuti, è necessario riportare la fonte: analisi congiunturale 2° trimestre 2020 Unioncamere Lombardia e Camera di Commercio di Como-Lecco.